

Dell Latitude E6220 Kullanıcı Kılavuzu

Resmi Model P15S
Resmi Tip P15S001



Notlar, Dikkat Edilecek Noktalar ve Uyarılar



NOT: NOT, bilgisayarınızı daha iyi kullanmanızı sağlayan önemli bilgileri anlatır.



DİKKAT: DİKKAT, yönergelere uyulmadığında donanımın zarar görebileceğini veya veri kaybı olabileceğini belirtir.



UYARI: UYARI, meydana gelebilecek olası maddi hasar, kişisel yaralanma veya ölüm tehlikesi anlamına gelir.

Bu yayındaki bilgiler önceden bildirilmeksizin değiştirilebilir.

© 2011 Dell Inc. Tüm hakları saklıdır.

Dell Inc.'in yazılı izni olmadan bu materyallerin herhangi bir şekilde çoğaltılması kesinlikle yasaktır.

Bu metinde kullanılan ticari markalar: Dell™, DELL logosu, Dell Precision™, Precision ON™, ExpressCharge™, Latitude™, Latitude ON™, OptiPlex™, Vostro™, and Wi-Fi Catcher™ Dell Inc.'nin ticari markalarıdır. Intel®, Pentium®, Xeon®, Core™, Atom™, Centrino® ve Celeron® Intel Corporation'ın ABD ve diğer ülkelerdeki tescilli ticar markaları veya ticari markalarıdır. AMD®, Advanced Micro Devices, Inc.'nin tescilli ticari markası ve AMD Opteron™, AMD Phenom™, AMD Sempron™, AMD Athlon™, ATI Radeon™ ve ATI FirePro™ da ticari markalarıdır. Microsoft®, Windows®, MS-DOS®, Windows Vista®, Windows Vista başlat düğmesi ve Office Outlook® Microsoft Corporation'ın ABD ve/veya diğer ülkelerdeki ticari markaları veya tescilli ticari markalarıdır. Blu-ray Disc™ Blu-ray Disc Association'ın (BDA) sahip olduğu bir ticari markadır ve disklerde ve oynatıcılarda kullanım için lisanslıdır. Bluetooth® sözcüğü markası tescilli bir ticari marka olup Bluetooth® SIG, Inc.'e aittir ve böyle bir markanın Dell Inc. tarafından kullanımı lisansa tabidir. Wi-Fi® Wireless Ethernet Compatibility Alliance, Inc.'nin tescilli ticari markasıdır.

Bu yayımda, markalar ve adlar üzerinde iddia sahibi olan varlıklara veya ürünlerine istinaden diğer ticari markalar ve ticari adlar kullanılabilir. Dell Inc. kendi dışında ticari markalara ve adlara yönelik tüm mülkiyet ilgisini reddeder.

2011 — 07

Rev. A01

İçindekiler

Notlar, Dikkat Edilecek Noktalar ve Uyarılar.....	2
Bölüm 1: Bilgisayarınızda Çalışma.....	9
Bilgisayarınızın İçinde Çalışmaya Başlamadan Önce.....	9
Önerilen Araçlar.....	11
Bilgisayarınızı Kapatma.....	11
Bilgisayarınızda Çalıştıktan Sonra.....	12
Bölüm 2: Pil.....	13
Pili Çıkarma.....	13
Pili Takma.....	13
Bölüm 3: Güvenli Dijital (SD) Kartı.....	15
Güvenli Dijital (SD) Kartını Çıkarma.....	15
Güvenli Dijital (SD) Kartını Takma.....	15
Bölüm 4: ExpressCard.....	17
ExpressCard'ı Çıkarma.....	17
ExpressCard'ı Takma.....	17
Bölüm 5: Abone Kimlik Modülü (SIM) Kartı.....	19
Abone Kimlik Modülü (SIM) Kartını Çıkarma.....	19
Abone Kimlik Modülü (SIM) Kartını Takma.....	19
Bölüm 6: Alt Kapak.....	21
Alt Kapağı Çıkarma.....	21
Alt Kapağı Takma.....	21
Bölüm 7: Bellek.....	23
Belleği Çıkarma.....	23

Belleği Takma.....	24
Bölüm 8: Sabit Sürücü.....	25
Sabit Sürücüyü Çıkarma.....	25
Sabit Sürücüyü Takma.....	27
Bölüm 9: M-SATA Sabit Sürücü.....	29
M-SATA Sabit Sürücüyü Çıkarma.....	29
M-SATA Sabit Sürücüyü Takma.....	30
Bölüm 10: Kablosuz Yerel Ağ (WLAN) Kartı.....	31
Kablosuz Yerel Erişim Ağı (WLAN) Kartını Çıkarma.....	31
Kablosuz Yerel Erişim Ağı (WLAN) Kartını Takma.....	32
Bölüm 11: Kablosuz Geniş Ağ (WWAN) Kartı.....	33
Kablosuz Geniş Ağ (WWAN) Kartını Çıkarma.....	33
Kablosuz Geniş Ağ (WWAN) Kartını Takma.....	34
Bölüm 12: Hoparlör.....	35
Hoparlörleri Çıkarma.....	35
Hoparlörleri Takma.....	36
Bölüm 13: Avuç İçi Dayanağı.....	37
Avuç İçi Dayanağını Çıkarma.....	37
Avuç İçi Dayanağını Takma.....	38
Bölüm 14: Bluetooth Modülü.....	39
Bluetooth Modülünü Çıkarma.....	39
Bluetooth Modülünü Takma.....	41
Bölüm 15: Klavye.....	43
Klavyeyi Çıkarma.....	43
Klavyeyi Takma.....	45

Bölüm 16: Alt Kasa.....	47
Alt Kasayı Çıkarma.....	47
Alt Kasayı Takma.....	48
Bölüm 17: Düğme Pili.....	49
Düğme Pili Çıkarma.....	49
Düğme Pili Takma.....	50
Bölüm 18: Isı Emici.....	51
Isı Emiciyi Çıkarma.....	51
Isı Emicisini Kurma.....	52
Bölüm 19: DC-In Konnektörü.....	53
DC-in-Connector'ı Çıkarma.....	53
DC-in-Connector'ı Takma.....	54
Bölüm 20: Kablosuz Anahtar.....	55
Kablosuz Anahtarı Çıkarma.....	55
Kablosuz Anahtarı Takma.....	56
Bölüm 21: Hall Sensörü.....	57
Hall Sensörünü Çıkarma.....	57
Hall Sensörünü Takma.....	58
Bölüm 22: ExpressCard Kafesi.....	59
ExpressCard Kafesini Çıkarma.....	59
ExpressCard Kafesini Takma.....	60
Bölüm 23: Sistem Kartı.....	61
Sistem Kartını Çıkarma.....	61
Sistem Kartını Takma.....	63
Bölüm 24: Akıllı Kart Kafesi.....	65
Akıllı Kart Kafesini Çıkarma.....	65

Akıllı Kart Kafesini Takma.....	66
Bölüm 25: Ekran Aksamı.....	67
Ekran Aksamını Çıkarma.....	67
Ekran Aksamını Takma.....	70
Bölüm 26: Ekran Çerçevesi.....	71
Ekran Çerçevesini Çıkarma.....	71
Ekran Çerçevesini Takma.....	72
Bölüm 27: Ekran Paneli.....	73
Ekran Panelini Çıkarma.....	73
Ekran Panelini Takma.....	74
Bölüm 28: Kamera.....	75
Kamerayı Çıkarma.....	75
Kamerayı Takma.....	76
Bölüm 29: Düşük Voltaj Diferansiyel Sinyal (LVDS)	
Kamera Kablosu.....	77
Düşük Voltaj Diferansiyel Sinyal (LVDS) Kablosunu Çıkarma.....	77
Düşük Voltaj Diferansiyel Sinyal (LVDS) Kablosunu Takma.....	78
Bölüm 30: Ekran Mentşeleri.....	79
Ekran Mentşelerini Çıkarma.....	79
Ekran Mentşelerini Takma.....	81
Bölüm 31: Ekran Üst Kapağı.....	83
Ekran Üst Kapağını Çıkarma.....	83
Ekran Üst Kapağını Takma.....	84
Bölüm 32: Orta Kasa.....	85
Kasa Fanını Çıkarma.....	85
Orta Kasayı Takma.....	87

Bölüm 33: Özellikler.....	89
Teknik Özellikler.....	89
Bölüm 34: Sistem Kurulumu.....	95
Sistem Kurulumuna Genel Bakış.....	95
Sistem Kurulumuna Girme.....	95
Sistem Kurulumu Menü Seçenekleri.....	96
Bölüm 35: Tanılamalar.....	111
Aygıt Durum Işıkları.....	111
Pil Durum Işıkları.....	111
LED Hata Kodları.....	111
Bölüm 36: Dell'e Başvurma.....	113
Dell'e Başvurma.....	113

Bilgisayarınızda Çalışma

1

Bilgisayarınızın İçinde Çalışmaya Başlamadan Önce

Bilgisayarınızı potansiyel hasardan korumak ve kişisel güvenliğinizi sağlamak için aşağıdaki güvenlik yönergelerini uygulayın. Aksi belirtilmedikçe, bu belgedeki her prosedür aşağıdaki koşulların geçerli olduğunu varsaymaktadır:

- Bilgisayarınızda Çalışma konusundaki tüm adımları gerçekleştirdiniz.
- Bilgisayarınızla birlikte gelen güvenlik bilgilerini okumuş olmanız.
- Çıkarma prosedürü ters sırayla uygulanarak bir bileşen değiştirilebilir veya (ayrıca satın alınmışsa) takılabilir.



UYARI: Bilgisayarınızın içinde çalışmadan önce bilgisayarınızla gönderilen güvenlik bilgilerini okuyun. Diğer en iyi güvenlik uygulamaları bilgileri için www.dell.com/regulatory_compliance adresindeki Yasal Uygunluk Ana Sayfası'na bakın.



DİKKAT: Pek çok tamir işlemi yalnızca sertifikalı servis teknisyeni tarafından gerçekleştirilmelidir. Sorun giderme işlemlerini ve basit tamirleri sadece ürün belgenizde belirtildiği gibi veya destek ekibinin çevrimiçi olarak ya da telefonla belirttiği gibi gerçekleştirmelisiniz. Dell tarafından yetkilendirilmemiş servisten kaynaklanan zararlar, Dell garantisi kapsamında değildir. Ürünle birlikte gelen güvenlik talimatlarını okuyun ve uygulayın.



DİKKAT: Elektrostatik boşalmı önlemek için, bir bilek topraklama kayışı kullanarak ya da bilgisayarın arkasındaki konektör gibi boyanmamış metal yüzeylere sık sık dokunarak kendinizi topraklayın.



DİKKAT: Bileşenlere ve kartlara dikkatle muamele edin. Bir kartın üzerindeki bileşenlere veya kontaklara dokunmayın. Kartları kenarlarından veya metal montaj braketinden tutun. İşlemci gibi bileşenleri pimlerinden değil kenarlarından tutun.



DİKKAT: Bir kabloyu çıkardığınızda, konnektörünü veya çekme tırnağını çekin. Bazı kablolarda kilitleme tırnağı olan konnektörler bulunur; bu tür bir kabloyu çıkarıyorsanız kabloyu çıkarmadan önce kilitlemek tırnaklarına bastırın. Konnektörleri ayırdığınızda, konnektör pimlerinin eğilmesini önlemek için bunları eşit şekilde hizalanmış halde tutun. Ayrıca, bir kabloyu bağlamadan önce her iki konnektörün de doğru biçimde yönlendirildiğinden ve hizalandığından emin olun.



NOT: Bilgisayarınızın ve belirli bileşenlerin rengi bu belgede gösterilenden farklı olabilir.

Bilgisayara zarar vermektan kaçınmak için, bilgisayarın içinde çalışmaya başlamadan önce aşağıdaki adımları uygulayın.

1. Bilgisayar kapağının çizilmesini önlemek için, çalışma yüzeyinin düz ve temiz olmasını sağlayın.
2. Bilgisayarınızı kapatın (bkz. *Bilgisayarınızı Kapatma*).
3. Bilgisayar isteğe bağlı Ortam Tabanı veya Pil Dilimi gibi bir yerleştirme aygıtına bağlıysa (yerleştirilmişse) çıkartın.



DİKKAT: Ağ kablosunu çıkarmak için, önce kabloyu bilgisayarınızdan ve ardından ağ aygıtından çıkarın.

4. Tüm ağ kablolarını bilgisayardan çıkarın.
5. Bilgisayarınızı ve tüm bağlı aygıtları elektrik prizlerinden çıkarın.
6. Ekranı kapatın ve bilgisayarı düz bir çalışma zemini üzerine ters çevirin.



NOT: Sistem kartının zarar görmemesi için, bilgisayara müdahale etmeden önce ana pili çıkarmanız gerekir.

7. Ana pili çıkarın.
8. Bilgisayarın üst kısmını yukarı çevirin.
9. Ekranı açın.
10. Sistem kartını topraklamak için güç düğmesine basın.



DİKKAT: Elektrik çarpmalarına karşı korunmak için, kapağı açmadan önce bilgisayarınızın fişini elektrik prizinden çekin.

△ **DİKKAT:** Bilgisayarınızın içindeki herhangi bir şeye dokunmadan önce, bilgisayarın arkasındaki metal gibi boyanmamış metal bir yüzeye dokunarak kendinizi topraklayın. Çalışırken, dahili bileşenlere zarar verebilecek olan statik elektriği dağıtmak için düzenli olarak boyanmamış metal yüzeylere dokununuz.

11. Takılmış herhangi bir ExpressCard'ı veya Akıllı Kartı uygun yuvalardan çıkarın.

Önerilen Araçlar

Bu belgedeki yordamlar için aşağıdaki araçlar gerekebilir:


- Küçük düz uçlu tornavida
- 0 Numaralı Phillips tornavida
- 1 Numaralı Phillips tornavida
- Küçük plastik çizici
- Flash BIOS güncelleştirme program CD'si

Bilgisayarınızı Kapatma

△ **DİKKAT:** Veri kaybını önlemek için, bilgisayarınızı kapatmadan önce tüm açık dosyaları kaydedip kapatın ve açık programlardan çıkın.

1. İşletim sistemini kapatın:

- Windows Vista'da:

Başlat  düğmesini tıklatın, ardından aşağıda gösterildiği gibi **Başlat** menüsünün sağ alt köşesindeki oku tıklatın ve ardından **Kapat** öğesini tıklatın.



- Windows XP'de:

Başlat → **Bilgisayarı Kapat** → **Kapat** öğelerini tıklatın. Bilgisayar, işletim sistemi kapatma işlemi tamamlandıktan sonra kapanır.

2. Bilgisayarın ve tüm takılı aygıtların kapandığından emin olun. İşletim sisteminizi kapattığınızda bilgisayarınız ve takılı aygıtlar otomatik

olarak kapanmazsa, bunları kapatmak için güç düğmesine basın ve yaklaşık 4 saniye basılı tutun.

Bilgisayarınızda Çalıştıktan Sonra

Herhangi bir deęiřtirme iřlemini tamamladıktan sonra, bilgisayarınızı açmadan önce harici aygıtları, kartları, kabloları vs. taktığınızdan emin olun.

△ DİKKAT: Bilgisayarın hasar görmesini önlemek için, sadece o Dell bilgisayar için tasarlanmış pilleri kullanın. Başka Dell bilgisayarlar için tasarlanmış pilleri kullanmayın.

1. Bağlantı noktası eşleyicisi, ince pil veya ortam tabanı gibi harici aygıtları bağlayın ve ExpressCard gibi kartları deęiřtirin.
2. Bilgisayarınıza telefon veya aę kablolarını bağlayın.

△ DİKKAT: Aę kablosu takmak için önce aę aygıtına takın ve ardından bilgisayara takın.

3. Pili yerine takın.
4. Bilgisayarınızı ve tüm baęlı aygıtları elektrik prizlerine takın.
5. Bilgisayarınızı açın.

Pil

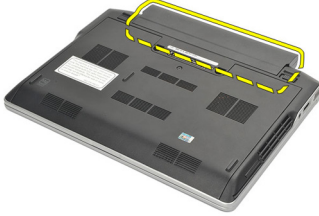
2

Pili Çıkarma

1. *Bilgisayarınızda Çalışmadan Önce* bölümündeki prosedürlere uyun.
2. Pil serbest bırakma mandallarını açık konuma kaydırın.



3. Bilgisayardan pili çıkarın.



Pili Takma

1. Pili yuvasına takın.
2. Pili aşağı çevirerek yerine oturtun.
3. *Bilgisayarınızda Çalıştıktan Sonra* bölümündeki prosedürlere uyun.

Güvenli Dijital (SD) Kartı

3

Güvenli Dijital (SD) Kartını Çıkarma

1. *Bilgisayarınızda Çalışmadan Önce* bölümündeki prosedürlere uyun.
2. Bilgisayardan serbest bırakmak için SD kartının üzerine bastırın.



3. SD kartını tutun ve bilgisayardan ayırmak için dışarı doğru çekin.



Güvenli Dijital (SD) Kartını Takma

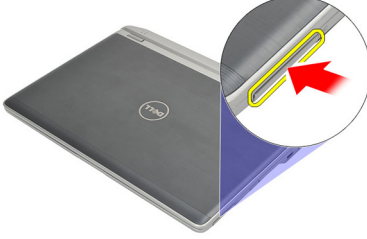
1. SD kartı yuvasına kaydırın ve yerine oturana dek bastırın.
2. *Bilgisayarınızda Çalıştıktan Sonra* bölümündeki prosedürlere uyun.

ExpressCard

4

ExpressCard'ı Çıkarma

1. *Bilgisayarınızda Çalışmadan Önce* bölümündeki prosedürlere uyun.
2. Bilgisayardan serbest bırakmak için ExpressCard'ın üzerine bastırın.



3. ExpressCard'ı çekerek bilgisayarın dışına çıkarın.



ExpressCard'ı Takma

1. ExpressCard'ı yuvasına kaydırın ve yerine oturana dek bastırın.
2. *Bilgisayarınızda Çalıştıktan Sonra* bölümündeki prosedürlere uyun.

Abone Kimlik Modülü (SIM) Kartı

5

Abone Kimlik Modülü (SIM) Kartını Çıkarma

1. *Bilgisayarınızda Çalışmadan Önce* bölümündeki prosedürlere uyun.
2. *Pili* çıkarın.
3. Bilgisayardan serbest bırakmak için SIM kartının üzerine bastırın.



4. SIM kartını tutun ve bilgisayardan ayırmak için dışarı doğru çekin.



Abone Kimlik Modülü (SIM) Kartını Takma

1. SIM kartını yuvasına kaydırın.
2. *Pili* takın.
3. *Bilgisayarınızda Çalıştıktan Sonra* bölümündeki prosedürlere uyun.

Alt Kapak

Alt Kapağı Çıkarma

1. *Bilgisayarınızda Çalışmadan Önce* bölümündeki prosedürlere uyun.
2. *Pili* çıkarın.
3. Alt kapağı bilgisayara sabitleyen tutucu vidayı gevşetin.



4. Alt kapağı bilgisayarın arkasına doğru kaydırın ve çıkarın.



NOT: Alt kapağı bilgisayardan kolayca kaldırıp çıkartmak için, önce alt kapağı bilgisayarın arkasına doğru kaydırduğunuzdan emin olun.



Alt Kapağı Takma

1. Alt kapağın kenarını bilgisayarın üzerine yerleştirin ve bilgisayara kaydırın.
2. Alt kapağı bilgisayara sabitleyen vidayı sıkın.



NOT: Vidayı kolayca takmak için alt kapağı doğru şekilde hizalayın.

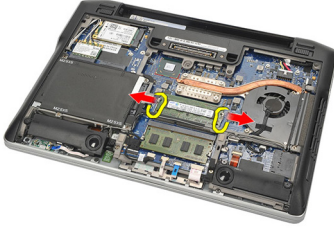
3. *Pili* takın.
4. *Bilgisayarınızda Çalıştıktan Sonra* bölümündeki prosedürlere uyun.

Bellek

7

Belleği Çıkarma

1. *Bilgisayarınızda Çalışmadan Önce* bölümündeki prosedürlere uyun.
2. *Pili* çıkarın.
3. *Alt kapağı* çıkarın.
4. Bellek modülü konektörünün her iki ucunu sabitleyen tutucu klipsleri modül yerinden çıkana kadar ayırın.



5. Belleği çıkarın.



NOT: DIMM A yuvası işlemciye en yakın olandır. DIMM B yuvasında takılı başka bir bellek varsa, 4 ve 5. adımları tekrarlayın.



Belleęi Takma

1. Belleęi bellek yuvasına takın.
2. Bellek modülünü bilgisayara sabitleyen klipslere bastırın.
3. *Alt kapaęı* takın.
4. *Pili* takın.
5. *Bilgisayarınızda alıřtıktan Sonra* bölümündeki prosedürlere uyun.

Sabit Sürücü

8

Sabit Sürücüyü Çıkarma

1. *Bilgisayarınızda Çalışmadan Önce* bölümündeki prosedürlere uyun.
2. *Pili* çıkarın.
3. *Alt kapağı* çıkarın.

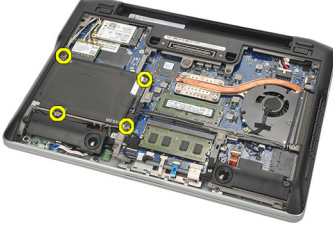


NOT: Daha sonra bilgisayardaki başka bir parçayı çıkarmak için sabit sürücüyü çıkarmanız gerekiyorsa, sabit sürücü braketini ve SATA sürücü aracısını çıkarmayın.

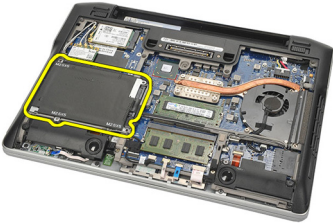


NOT: Latitude E6220, SATA veya M-SATA sabit sürücüleri içerir.

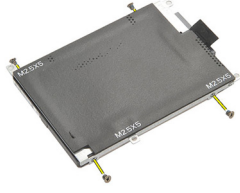
4. Sabit sürücüyü bilgisayara bağlayan vidaları sökün.



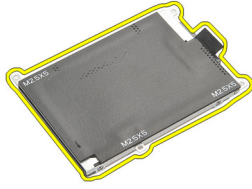
5. Mylar tırnağı kullanarak sabit sürücüyü yukarı doğru kaldırın ve bilgisayardan çıkarın.



6. Vidaları sabit sürücü braketinden ayırın.



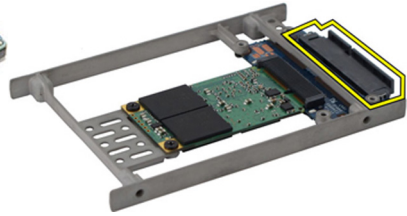
7. Sabit sürücü braketini çıkarın.



8. SATA sürücü aracısını sabit sürücüden veya M-SATA sabit sürücüsünden çıkarın.



NOT: Sabit sürücü değiştirilirken veya takılırken, SATA sürücü aracısı çıkarılıp takılmalıdır.



Sabit Sürücüyü Takma


1. Sabit sürücü braketini sabit sürücüyle hizalayın.
2. Sabit sürücü braketinin vidalarını her iki tarafa takıp sıkın.
3. Sabit sürücüyü yuvasına yerleştirin ve sistem kartına bağlayın.
4. Sabit sürücüyü bilgisayara sabitleyen vidaları sıkın.
5. *Pili* takın.
6. *Alt kapağı* takın.
7. *Bilgisayarınızda Çalıştıktan Sonra* bölümündeki prosedürlere uyun.


M-SATA Sabit Sürücü


9

M-SATA Sabit Sürücüyü Çıkarma

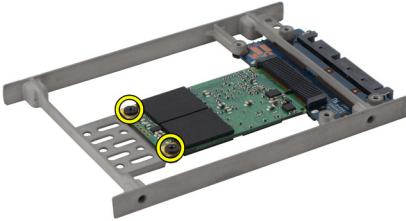
1. *Bilgisayarınızda Çalışmadan Önce* bölümündeki prosedürlere uyun.
2. *Pili çıkarın.*
3. *Alt kapağı çıkarın.*
4. *Sabit sürücüyü çıkarın.*

 **NOT:** Daha sonra bilgisayardaki başka bir parçayı çıkarmak için M-SATA sabit sürücüsünü çıkarmanız gerekiyorsa, sabit sürücü braketini ve SATA sürücü aracısını çıkarmayın.

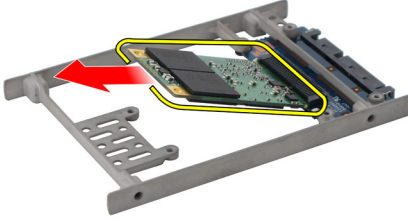
 **NOT:** Latitude E6220, SATA veya M-SATA sabit sürücülerini içerir.

 **NOT:** M-SATA sabit sürücüsü çıkarılırken veya takılırken, SATA sürücü aracısı çıkarılıp takılmalıdır.

5. Katı Hal Sürücüsünü (SSD) yerine sabitleyen vidaları çıkarın.



6. SSD'yi çıkarın.



M-SATA Sabit Sürücüyü Takma


1. Katı Hal Sürücüsünü (SSD) yuvasına takın ve kartı yerine sabitlemek için vidaları sıkın.
2. SATA sürücü aracısını M-SATA sabit sürücüye takın.
3. *Sabit sürücüyü* takın.
4. *Alt kapağı* takın.
5. *Pili* takın.
6. *Bilgisayarınızda Çalıştıktan Sonra* bölümündeki prosedürlere uyun.

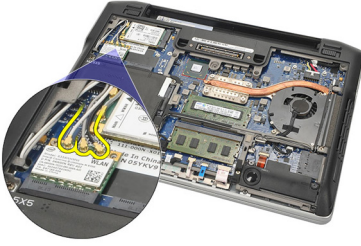
Kablosuz Yerel Ağ (WLAN) Kartı

10

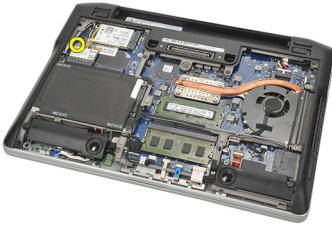
Kablosuz Yerel Erişim Ağı (WLAN) Kartını Çıkarma

1. *Bilgisayarınızda Çalışmadan Önce* bölümündeki prosedürlere uyun.
2. *Pili* çıkarın.
3. *Alt kapağı* çıkarın.
4. Anten kablolarını WLAN kartından çıkarın.

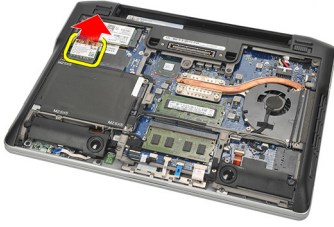
 **NOT:** WLAN anten kabloları düz renkliken, WWAN anten kabloları çizgilidir.



5. WLAN kartını bilgisayara sabitleyen vidayı sökün.



6. WLAN kartını bilgisayardan çıkarın.



Kablosuz Yerel Eriřim Ađı (WLAN) Kartını Takma


1. WLAN kartını yuvasına takın.
2. Anten kablolarını WLAN kartındaki iřaretli konnektörlerine takın.
3. WLAN kartını bilgisayara sabitlemek için vidayı yerine takıp sıkın.
4. *Alt kapađı* takın.
5. *Pili* takın.
6. *Bilgisayarınızda Çalıştıktan Sonra* bölümündeki prosedürlere uyun.

Kablosuz Geniş Ağ (WWAN) Kartı

11

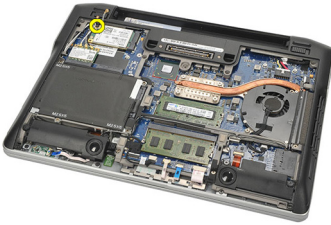
Kablosuz Geniş Ağ (WWAN) Kartını Çıkarma

1. *Bilgisayarınızda Çalışmadan Önce* bölümündeki prosedürlere uyun.
2. *Pili* çıkarın.
3. *Alt kapağı* çıkarın.
4. Anten kablolarını WWAN kartından çıkarın.

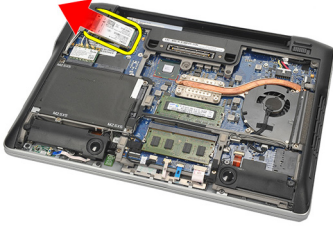
 **NOT:** WLAN anten kabloları düz renkliken, WWAN anten kabloları çizgildir.



5. WWAN kartını bilgisayara sabitleyen vidayı sökün.



6. WWAN kartını bilgisayardan çıkarın.



Kablosuz Geniş Ağ (WWAN) Kartını Takma

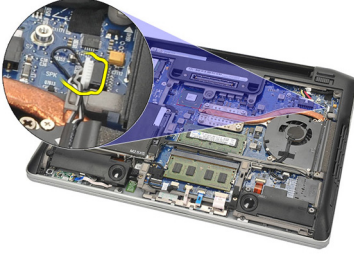
1. WWAN kartını yuvasına takın.
2. Anten kablolarını WWAN kartındaki ilgili konnektörlerine takın.
3. WWAN kartını bilgisayara sabitlemek için vidayı yerine takıp sıkın.
4. *Alt kapağı* takın.
5. *Pili* takın.
6. *Bilgisayarınızda Çalıştıktan Sonra* bölümündeki prosedürlere uyun.

Hoparlör

12

Hoparlörleri Çıkarma

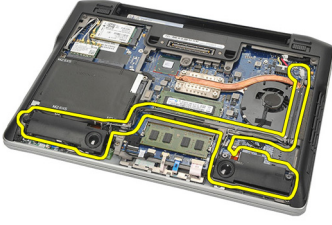
1. *Bilgisayarınızda Çalışmadan Önce* bölümündeki prosedürlere uyun.
2. *Pili* çıkarın.
3. *Alt kapağı* çıkarın.
4. Kabloyu sistem kartından çıkarın.



5. İki hoparlördeki tutucu vidaları gevşetin.



6. Hoparlör kablosunu tutucusundan ayırın ve hoparlörleri bilgisayardan çıkarın.



Hoparlörleri Takma

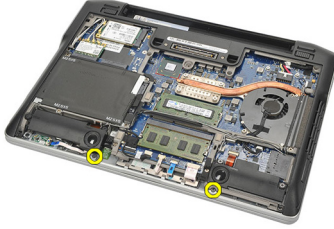
1. Hoparlörleri yuvalarına takın.
2. Hoparlörleri sabitlemek için tutucu vidaları sıkın.
3. Hoparlör kablosunu tutucu boyunca yönlendirin.
4. Kabloyu sistem kartına takın.
5. *Alt kapağı* takın.
6. *Pili* takın.
7. *Bilgisayarınızda Çalıştıktan Sonra* bölümündeki prosedürlere uyun.

Avuç İçi Dayanağı

13

Avuç İçi Dayanağını Çıkarma

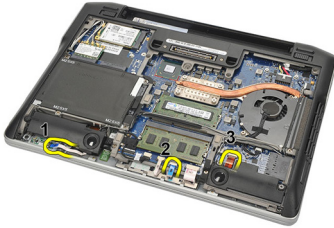
1. *Bilgisayarınızda Çalışmadan Önce* bölümündeki prosedürlere uyun.
2. *Pili* çıkarın.
3. *Alt kapağı* çıkarın.
4. Avuç içi dayanağını yerine sabitleyen vidaları çıkarın.



5. Aşağıdaki kabloları çıkarın.
 - parmak izi okuyucusu
 - dokunmatik yüzey
 - temassız akıllı kart okuyucu



NOT: Avuç içi dayanağında temassız kart modülleriyle birlikte bir parmak izi okuyucu vardır veya hiçbiri yoktur.



6. Bilgisayarı ters çevirin. Plastik bir çubuk kullanarak, avuç içi dayanağının sol üst köşesini yavaşça kaldırın. Plastik çubuğu avuç içi dayanağının üst kısmı boyunca kaydırarak çıkıçtıların tamamını

serbest bırakın, ardından çıkıçtıların geri kalanını avuç içi dayanağının soluna, sağına ve altına doğru serbest bırakın.



7. Bilgisayardan avuç içi dayanağını çıkarın.



Avuç İçi Dayanağını Takma

1. Avuç içi dayanağı aksamını bilgisayardaki orijinal konumuyla hizalayın ve yerine oturtun.
2. Aşağıdaki kabloları sistem kartına bağlayın.
 - parmak izi okuyucusu
 - dokunmatik yüzey
 - temassız akıllı kart okuyucu
3. Avuç içi dayanağını bilgisayara sabitleyen vidaları yerine takın ve sıkın.
4. *Alt kapağı* takın.
5. *Pili* takın.
6. *Bilgisayarınızda Çalıştıktan Sonra* bölümündeki prosedürlere uyun.

Bluetooth Modülü

14

Bluetooth Modülünü Çıkarma

1. *Bilgisayarınızda Çalışmadan Önce* bölümündeki prosedürlere uyun.
2. *Pili* çıkarın.
3. *Alt kapağı* çıkarın.
4. *Sabit sürücüyü* çıkarın.
5. Bluetooth kablosunu sistem kartından çıkarmak için bez bandı çıkarın.



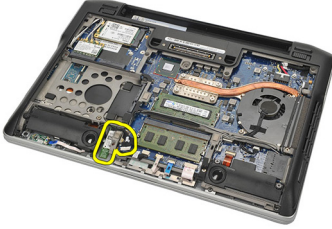
6. Bluetooth tutucusunu sabitleyen vidayı çıkarın.



7. Bluetooth tutucuyu çıkarın.



8. Bluetooth modülünü ve kablosunu çıkarın.



9. Kabloyu Bluetooth modülünden çıkarın.



Bluetooth Modülünü Takma

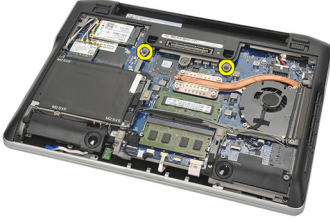
1. Bluetooth modülünü kablosuyla bağlayın.
2. Bluetooth modülünü yuvasına takın.
3. Bluetooth tutucuyu Bluetooth modülünün üstüne yerleştirin.
4. Tutucuyu ve Bluetooth modülünü yerine sabitleyen vidayı sıkın.
5. Bluetooth kablosunun diğer ucunu sistem kartına takın ve bez bantla tutturun.
6. *Sabit sürücüyü* takın.
7. *Alt kapağı* takın.
8. *Pili* takın.
9. *Bilgisayarınızda Çalıştıktan Sonra* bölümündeki prosedürlere uyun.

Klavye

15

Klavyeyi Çıkarma

1. *Bilgisayarınızda Çalışmadan Önce* bölümündeki prosedürlere uyun.
2. *Pili* çıkarın.
3. *Alt kapağı* çıkarın.
4. *Avuç içi dayanağını* çıkarın.
5. Vidaları alt kasadan çıkarın.



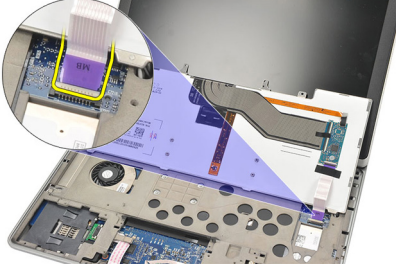
6. Bilgisayarı ters çevirin. Klavyedeki vidaları çıkarın.



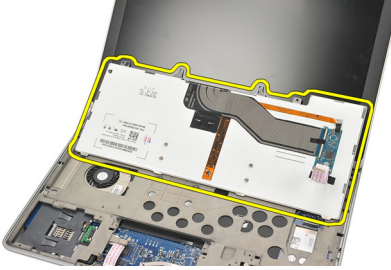
7. Klavyeyi dışarı çekip ekran panelinin üzerine ters çevirin.



8. Klavye kablosunu sistem kartından çıkarın.



9. Klavyeyi bilgisayardan çıkarın.

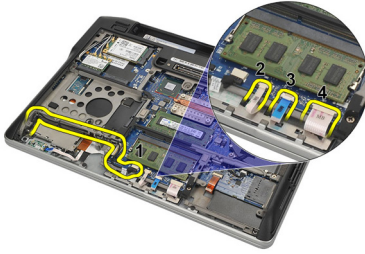


Klavyeyi Takma

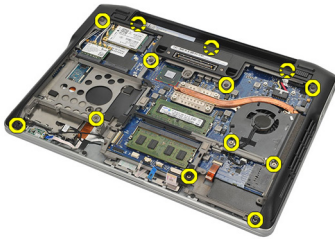
1. Klavye kablosunu sistem kartına baęlayın.
2. Klavyeyi yuvasına takın.
3. Klavyeyi sabitlemek için vidaları yerine takıp sıkın.
4. Bilgisayarı ters çevirin ve vidaları sıkarak alt kasayı sabitleyin.
5. Klavyeyi avuç içi dayanağına sabitlemek için vidaları yerine takıp sıkın.
6. *Alt kapağı* takın.
7. *Pili* takın.
8. *Bilgisayarınızda Çalıştıktan Sonra* bölümündeki prosedürlere uyun.

Alt Kasayı Çıkarma

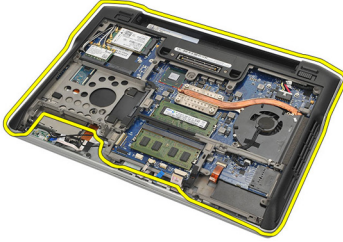
1. *Bilgisayarınızda Çalışmadan Önce* bölümündeki prosedürlere uyun.
2. *Güvenli Dijital (SD) kartını* çıkarın.
3. *Pili* çıkarın.
4. *Alt kapağı* çıkarın.
5. *Sabit sürücüyü* çıkarın.
6. *Bluetooth modülünü* çıkarın.
7. *Hoparlörleri* çıkarın.
8. Aşağıdaki kabloları çıkarın:
 - hall sensörü (1)
 - parmak izi okuyucu (2)
 - dokunmatik yüzey (3)
 - akıllı kart okuyucu (4)



9. Vidaları alt kasadan çıkarın.



10. Bilgisayarın arkasından başlayarak, alt taban kasasını yavaşça kaldırın ve alt kasanın tamamını kaldırarak bilgisayardan çıkarmadan önce Orijinallik Sertifikası (COA) etiketini dikkatle bilgisayardan çıkarın.



Alt Kasayı Takma

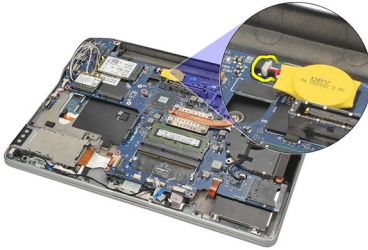
1. Alt kasayı bilgisayarla hizalayın ve Orijinallik Sertifikası (COA) etiketini yerine bastırın.
2. Alt kasayı sabitleyen vidaları sıkın.
3. Aşağıdaki kabloları takın:
 - hall sensörü
 - parmak izi okuyucusu
 - dokunmatik yüzey
 - akıllı kart okuyucu
4. *Hoparlörleri* takın.
5. *Bluetooth modülünü* takın.
6. *Sabit sürücüyü* takın.
7. *Alt kapağı* takın.
8. *Pili* takın.
9. *Güvenli Dijital (SD) Kartını* takın.
10. *Bilgisayarınızda Çalıştıktan Sonra* bölümündeki prosedürlere uyun.

Düğme Pil

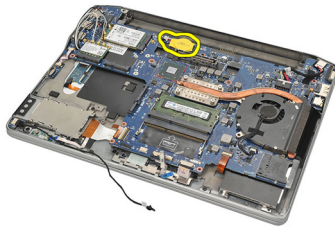
17

Düğme Pili Çıkarma

1. *Bilgisayarınızda Çalışmadan Önce* bölümündeki prosedürlere uyun.
2. *Güvenli Dijital (SD) kartını* çıkarın.
3. *Pili* çıkarın.
4. *Alt kapağı* çıkarın.
5. *Sabit sürücüyü* çıkarın.
6. *Bluetooth modülünü* çıkarın.
7. *Hoparlörleri* çıkarın.
8. *Alt kasayı* çıkarın.
9. Düğme pil kablosunu sistem kartından çıkarın.



10. Düğme pili bilgisayardan çıkarın.



Düğme Pili Takma

1. Düğme pilin kablosunu sistem kartına takın.
2. Düğme pili yuvasına bastırın.
3. *Hoparlörleri* takın.
4. *Bluetooth modülünü* takın.
5. *Sabit sürücüyü* takın.
6. *Alt kapağı* takın.
7. *Pili* takın.
8. *Güvenli Dijital (SD) Kartını* takın.
9. *Alt kasayı* takın.
10. *Bilgisayarınızda Çalıştıktan Sonra* bölümündeki prosedürlere uyun.

Isı Emiciyi Çıkarma

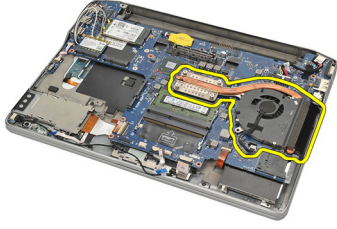
1. *Bilgisayarınızda Çalışmadan Önce* bölümündeki prosedürlere uyun.
2. *Güvenli dijital (SD) kartını* çıkarın.
3. *Pili* çıkarın.
4. *Alt kapağı* çıkarın.
5. *Sabit sürücüyü* çıkarın.
6. *Bluetooth modülünü* çıkarın.
7. *Hoparlörleri* çıkarın.
8. *Alt kasayı* çıkarın.
9. CPU fanı kablosunu sistem kartından sökün.



10. Tutucu vidaları ısı emicisinden gevşetin ve vidayı CPU fanından çıkarın.



11. Isı emici ve CPU fanı aksamını çıkarın.



Isı Emicisini Kurma

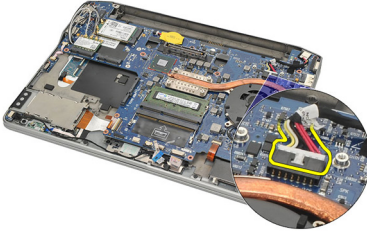
1. Isı emicisi ve CPU fanı aksamını yerine hizalayın.
2. Isı emicisini ve CPU fanını sabitlemek için vidaları sıkın.
3. CPU fan kablosunu sistem kartına bağlayın.
4. *Alt kasayı* takın.
5. *Hoparlörleri* takın.
6. *Bluetooth modülünü* takın.
7. *Sabit sürücüyü* takın.
8. *Alt kapağı* takın.
9. *Pili* takın.
10. *Güvenli Dijital (SD) Kartını* takın.
11. *Bilgisayarınızda Çalıştıktan Sonra* bölümündeki prosedürlere uyun.

DC-In Konnektörü

19

DC-in-Connector'ı Çıkarma

1. *Bilgisayarınızda Çalışmadan Önce* bölümündeki prosedürlere uyun.
2. *Güvenli dijital (SD) kartını* çıkarın.
3. *Pili* çıkarın.
4. *Alt kapağı* çıkarın.
5. *Sabit sürücüyü* çıkarın.
6. *Bluetooth modülünü* çıkarın.
7. *Hoparlörleri* çıkarın.
8. *Alt kasayı* çıkarın.
9. DC Giriş kablosunu sistem kartından çıkarın.



10. DC Giriş konnektörünü bilgisayardan kaldırarak çıkarın.



DC-in-Connector'ı Takma

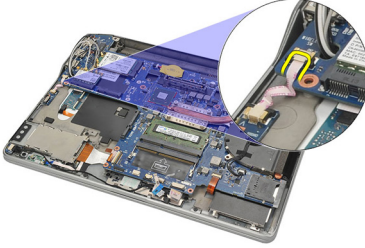
1. DC-In konnektörü yuvasına takın.
2. DC Giriş kablosunu sistem kartına bağlayın.
3. *Alt kasayı* takın.
4. *Hoparlörleri* takın.
5. *Bluetooth modülünü* takın.
6. *Sabit sürücüyü* takın.
7. *Alt kapağı* takın.
8. *Pili* takın.
9. *Güvenli Dijital (SD) Kartını* takın.
10. *Bilgisayarınızda Çalıştıktan Sonra* bölümündeki prosedürlere uyun.

Kablosuz Anahtar

20

Kablosuz Anahtarı Çıkarma

1. *Bilgisayarınızda Çalışmadan Önce* bölümündeki prosedürlere uyun.
2. *Güvenli dijital (SD) kartını* çıkarın.
3. *Pili* çıkarın.
4. *Alt kapağı* çıkarın.
5. *Sabit sürücüyü* çıkarın.
6. *Bluetooth modülünü* çıkarın.
7. *Hoparlörleri* çıkarın.
8. *Alt kasayı* çıkarın.
9. Kablosuz anahtar kablosunu sistem kartından çıkarın.



10. Kablosuz anahtarı sabitleyen vidayı çıkarın.



11. Kablosuz anahtarı çıkarın.



Kablosuz Anahtarı Takma

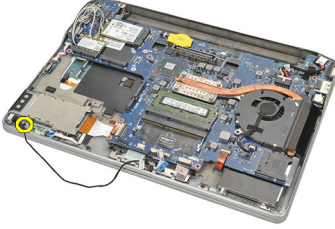
1. Kablosuz anahtar bölmesine takın.
2. Kablosuz anahtar yerine sabitlemek için vidayı sıkın.
3. Kablosuz anahtar kablosunu sistem kartına takın.
4. *Alt kasayı* takın.
5. *Hoparlörleri* takın.
6. *Bluetooth modülünü* takın.
7. *Sabit sürücüyü* takın.
8. *Alt kapağı* takın.
9. *Pili* takın.
10. *Güvenli Dijital (SD) Kartını* takın.
11. *Bilgisayarınızda Çalıştıktan Sonra* bölümündeki prosedürlere uyun.

Hall Sensörü

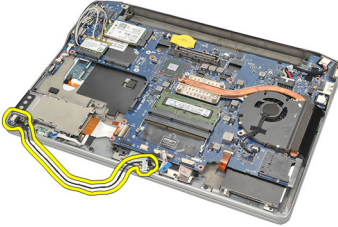
21

Hall Sensörünü Çıkarma

1. *Bilgisayarınızda Çalışmadan Önce* bölümündeki prosedürlere uyun.
2. *Güvenli dijital (SD) kartını* çıkarın.
3. *Pili* çıkarın.
4. *Alt kapağı* çıkarın.
5. *Sabit sürücüyü* çıkarın.
6. *Bluetooth modülünü* çıkarın.
7. *Hoparlörleri* çıkarın.
8. *Alt kasayı* çıkarın.
9. Hall sensörünü sabitleyen vidayı çıkarın.



10. Hall sensörünü kablosuyla birlikte çıkarın.



Hall Sensörünü Takma

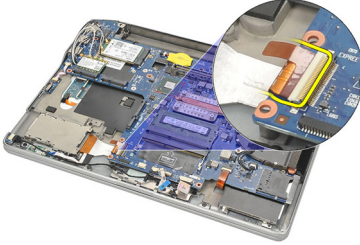
1. Hall sensörünü yerine takın.
2. Hall sensörünü sabitlemek için vidayı sıkın.
3. *Alt kasayı* takın.
4. *Hoparlörleri* takın.
5. *Bluetooth modülünü* takın.
6. *Sabit sürücüyü* takın.
7. *Alt kapağı* takın.
8. *Pili* takın.
9. *Güvenli Dijital (SD) Kartını* takın.
10. *Bilgisayarınızda Çalıştıktan Sonra* bölümündeki prosedürlere uyun.

ExpressCard Kafesi

22

ExpressCard Kafesini Çıkarma

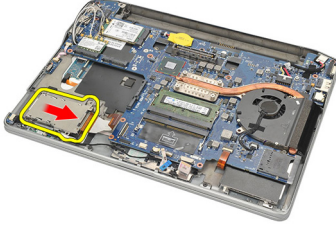
1. *Bilgisayarınızda Çalışmadan Önce* bölümündeki prosedürlere uyun.
2. *Güvenli dijital (SD) kartını* çıkarın.
3. *Pili* çıkarın.
4. *Alt kapağı* çıkarın.
5. *Sabit sürücüyü* çıkarın.
6. *Bluetooth modülünü* çıkarın.
7. *Hoparlörleri* çıkarın.
8. *Alt kasayı* çıkarın.
9. Fleks kablosunu sistem kartından çıkarın.



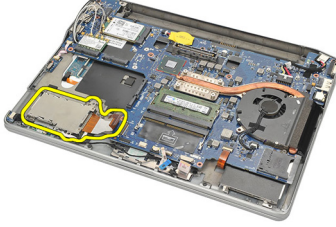
10. ExpressCard kafesini sabitleyen vidaları çıkarın.



11. ExpressCard kafesini dışarı kaydırın.



12. ExpressCard kafesini bilgisayardan kaldırarak çıkarın.



ExpressCard Kafesini Takma

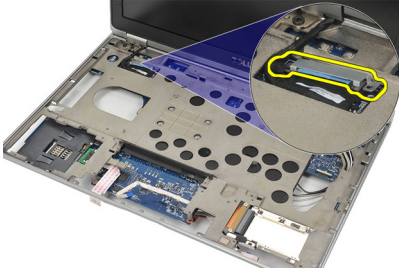
1. ExpressCard kafesini yerine kaydırın.
2. ExpressCard kafesini sabitleyen vidaları sıkın.
3. Fleks kablosunu sistem kartına takın.
4. *Alt kasayı* takın.
5. *Hoparlörleri* takın.
6. *Bluetooth modülünü* takın.
7. *Sabit sürücüyü* takın.
8. *Alt kapağı* takın.
9. *Pili* takın.
10. *Güvenli Dijital (SD) Kartını* takın.
11. *Bilgisayarınızda Çalıştıktan Sonra* bölümündeki prosedürlere uyun.

Sistem Kartını Çıkarma

1. *Bilgisayarınızda Çalışmadan Önce* bölümündeki prosedürlere uyun.
2. *Güvenli Dijital (SD) kartını* çıkarın.
3. *Pili* çıkarın.
4. *Abone Kimlik Modülü (SIM) Kartını* çıkarın.
5. *Alt kapağı* çıkarın.
6. *Belleği* çıkarın.
7. *Sabit sürücüyü* çıkarın.
8. *Kablosuz Yerel Ağ (WLAN) kartını* çıkarın.
9. *Kablosuz Geniş Ağ (WWAN) kartını* çıkarın.
10. *Bluetooth modülünü* çıkarın.
11. *Hoparlörleri* çıkarın.
12. *Avuç içi dayanağını* çıkarın.
13. *Klavyeyi* çıkarın.
14. *Alt kasayı* çıkarın.
15. *Isı emiciyi* çıkarın.
16. *DC-in-Connector'ı* çıkarın.
17. *Düğme pili* çıkarın.
18. *Düşük Voltaj Diferansiyel Sinyal (LVDS) braketini sabitleyen vidaları* çıkarın.



19. *LVDS braketini* çıkarın.

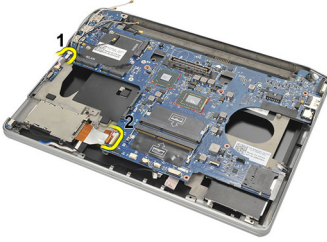


20. LVDS kablosunu çıkarın.



21. Bilgisayarı ters çevirin ve aşağıdaki kabloları sistem kartından çıkarın:

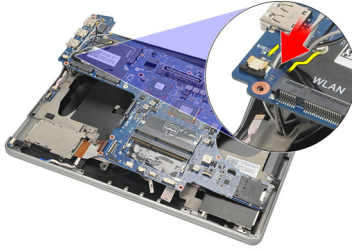
- kablosuz anahtar (1)
- ExpressCard (2)



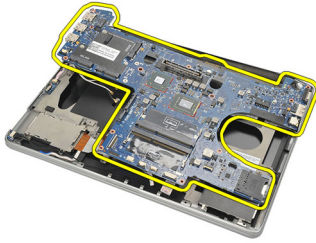
22. Sistem kartını sabitleyen vidaları çıkarın.



23. Sistem kartının sađ tarafını USB ve HDMI konnektörleriyle birlikte yukarı kaldırın ve kablosuz anten kablolarını sistem kartındaki açıklıktan çekin.



24. Sol taraftaki konnektörleri açıklıklarından dışarı kaydırın ve sistem kartını çıkarın.



Sistem Kartını Takma

1. Kablosuz anten kablolarını sistem kartı girişinden doğru takın.
2. Sistem kartını, eSATA, USB, kulaklık/mikrofon ve VGA bağlantı noktası konnektörleri açıklıklara takılacak şekilde düzgün biçimde hizalayın.

NOT: Sol ve sađ konnektörler düzgün takılmalıdır. Düzgün deđilse, hizalamak için sistem kartı konumunu yeniden ayarlayın.

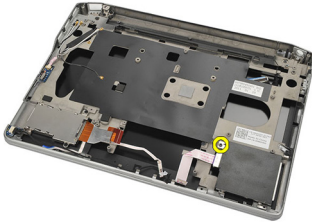
3. Sistem kartını yerine sabitleyen vidaları sıkın.
4. Aşağıdaki kabloları sistem kartına bağlayın.

- ExpressCard

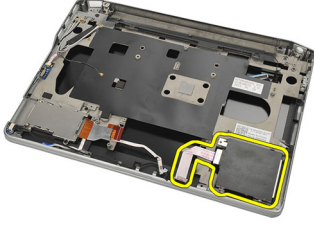
- kablosuz anahtar
- 5. Bilgisayarı ters çevirin. Düşük Voltaj Diferansiyel Sinyal (LVDS) kablosunu sistem kartına takın.
- 6. LVDS braketini takın ve vidaları sıkın.
- 7. *Düğme pili* takın.
- 8. *DC-in-Connector'ı* takın.
- 9. *Isı emicisini* takın.
- 10. *Alt kasayı* takın.
- 11. *Klavyeyi* takın.
- 12. *Avuç içi dayanağını* takın.
- 13. *Hoparlörleri* takın.
- 14. *Bluetooth modülünü* takın.
- 15. *Kablosuz Geniş Ağ (WWAN) kartını* takın.
- 16. *Kablosuz Yerel Ağ (WLAN) kartını* takın.
- 17. *Sabit sürücüyü* takın.
- 18. *Belleği* takın.
- 19. *Alt kapağı* takın.
- 20. *Abone kimlik modülü (SIM) kartını* takın.
- 21. *Pili* takın.
- 22. *Güvenli Dijital (SD) Kartını* takın.
- 23. *Bilgisayarınızda Çalıştıktan Sonra* bölümündeki prosedürlere uyun.

Akıllı Kart Kafesini Çıkarma

1. *Bilgisayarınızda Çalışmadan Önce* bölümündeki prosedürlere uyun.
2. *Güvenli dijital (SD) kartını* çıkarın.
3. *Pili* çıkarın.
4. *Abone kimlik modülü (SIM) kartını* çıkarın.
5. *Alt kapağı* çıkarın.
6. *Belleği* çıkarın.
7. *Sabit sürücüyü* çıkarın.
8. *Kablosuz Yerel Ağ (WLAN) kartını* çıkarın.
9. *Kablosuz Geniş Ağ (WWAN) kartını* çıkarın.
10. *Bluetooth modülünü* çıkarın.
11. *Hoparlörleri* çıkarın.
12. *Avuç içi dayanağını* çıkarın.
13. *Klavyeyi* çıkarın.
14. *Alt kasayı* çıkarın.
15. *Isı emiciyi* çıkarın.
16. *DC-in-Connector'ı* çıkarın.
17. *Düğme pili* çıkarın.
18. *Sistem kartını* çıkarın.
19. Akıllı kart kafesini tutan vidayı çıkarın.



20. Akıllı kart kafesini dışarı kaydırarak bilgisayardan çıkarın.



Akıllı Kart Kafesini Takma

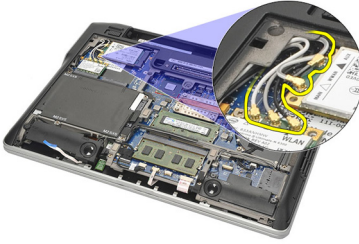
1. Akıllı kart kafesini yuvasına takın.
2. Akıllı kart kafesini sabitlemek için vidayı sıkın.
3. *Sistem kartını* takın.
4. *Düğme pili* takın.
5. *DC-in-Connector'ı* takın.
6. *Isı emicisini* takın.
7. *Alt kasayı* takın.
8. *Klavyeyi* takın.
9. *Avuç içi dayanağını* takın.
10. *Hoparlörleri* takın.
11. *Bluetooth modülünü* takın.
12. *Kablosuz Geniş Ağ (WWAN) kartını* takın.
13. *Kablosuz Yerel Ağ (WLAN) kartını* takın.
14. *Sabit sürücüyü* takın.
15. *Belleği* takın.
16. *Alt kapağı* takın.
17. *Abone kimlik modülü (SIM) kartını* takın.
18. *Pili* takın.
19. *Güvenli Dijital (SD) Kartını* takın.
20. *Bilgisayarınızda Çalıştıktan Sonra* bölümündeki prosedürlere uyun.

Ekran Aksamını Çıkarma

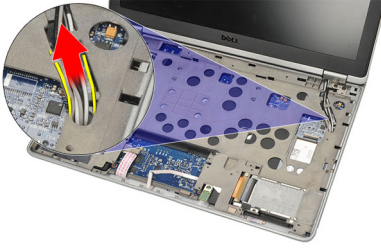
1. *Bilgisayarınızda Çalışmadan Önce* bölümündeki prosedürlere uyun.
2. *Pili* çıkarın.
3. *Alt kapağı* çıkarın.
4. *Avuç içi dayanağını* çıkarın.
5. *Klavyeyi* çıkarın.
6. Vidaları alt kasadan çıkarın.



7. Tüm kablosuz bağlantı ve anten kablolarını çıkarın.



8. Bilgisayarı ters çevirip hafifçe kaldırın. Kablosuz anten kablolarını bilgisayardaki açıklıktan dışarı çekin ve tutucudan ayırın.



9. Düşük Voltaj Diferansiyel Sinyal (LVDS) braketindeki vidaları çıkarın.



10. LVDS braketini çıkarın.



11. LVDS kablosunu sistem kartından çıkarın.



12. Vidaları menteşelerden çıkarın.



NOT: Son vidayı da menteşelerden çıkarmadan önce ekran aksamını tek elinizle sıkıca tuttuğunuzdan emin olun. Bu, ekran panelinin düşmesini ve hasar görmesini engellemek içindir.



13. Bilgisayardan ekran aksamını çıkarın.



Ekran Aksamını Takma


1. Ekran menteşelerini bilgisayara hizalayın.
2. Menteşelerin üzerindeki vidaları yerine yerleştirip sıkın.
3. Düşük Voltaj Diferansiyel Sinyal (LVDS) kablosunu sistem kartına takın.
4. LVDS braketini takın ve yerine sabitlemek için vidaları sıkın.
5. Kablosuz anten kablolarını tutucuya yerleştirin. Bilgisayarın arkasını hafifçe kaldırarak kablosuz anten kablolarını bilgisayardaki açıklıktan doğru yerleştirin. Anten kablolarını alt kasadan dışarı doğru çekin.
6. Bilgisayarı ters çevirin. Kablosuz anten kablolarını ilgili modüllerine takın.
7. Alt kasadaki vidaları yerine yerleştirip sıkın.
8. *Klavyeyi* takın.
9. *Avuç içi* dayanağını takın.
10. *Alt kapağı* takın.
11. *Pili* takın.
12. *Bilgisayarınızda Çalıştıktan Sonra* bölümündeki prosedürlere uyun.

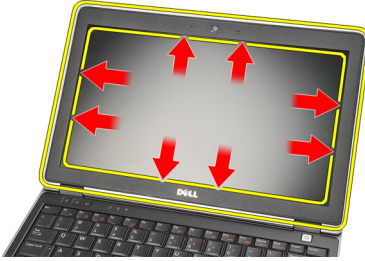
Ekran Çerçevesi

26

Ekran Çerçevesini Çıkarma

1. *Bilgisayarınızda Çalışmadan Önce* bölümündeki prosedürlere uyun.
2. *Pili* çıkarın.
3. Plastik bir çubuk kullanarak, ekran çerçevesinin sol üst köşesinden doğru kaldırın. Tüm çitçitleri açmak için sola gitmeden önce plastik çubuğu çerçevenin üst kenarı boyunca kaydırın.

 **NOT:** Çerçevenin alt kısmı çitçitler ve yapışkan bant ile sıkıca tutturulduğu için, ekran çerçevesinin alt kısmını ekran aksamından dikkatlice çıkardığınızdan emin olun.



4. Ekran çerçevesini çıkarın.



Ekran erevesini Takma

1. Ekran erevesini ekran aksamına takın ve bilgisayarın üzerinde hizalayın.
2. Tm ıtıtlar yerine yerleřene kadar erevenin altına bastırarak sola, saęa ve ste doęru ilerleyin.
3. *Pili* takın.
4. *Bilgisayarınızda alıřtıktan Sonra* blmndeki prosedrlere uyun.

Ekran Paneli

27

Ekran Panelini Çıkarma

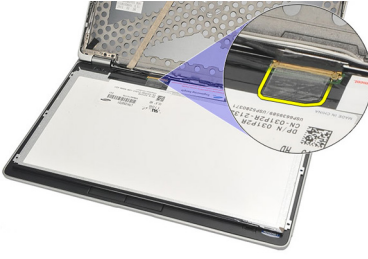
1. *Bilgisayarınızda Çalışmadan Önce* bölümündeki prosedürlere uyun.
2. *Pili* çıkarın.
3. *Ekran çerçevesini* çıkarın.
4. Ekran panelindeki vidaları sökün.



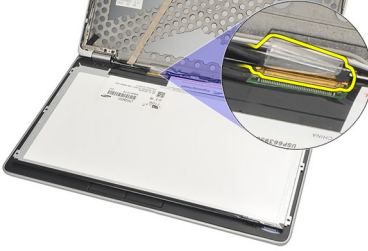
5. Ekran panelini klavyenin üzerine çevirin.



6. Düşük Voltaj Diferansiyel Sinyal (LVDS) bağlantısını ekran paneline sabitleyen yapışkan bandı çıkarın.



7. LVDS kablosunu ekran panelinden çıkarın.



8. Bilgisayardan ekran panelini çıkarın.



Ekran Panelini Takma

1. Ekran panelini klavyenin üstüne yerleştirin.
2. Düşük Voltaj Diferansiyel Sinyal (LVDS) kablosunu ekran paneline takın ve bağlantıyı sabitlemek için yapışkan bandı yapıştırın.
3. Ekran panelini yukarı yönde döndürerek bölmesine takın.
4. Vidaları yerine takıp sıkarak ekran panelini sabitleyin.
5. *Ekran çerçevesini* takın.
6. *Pili* takın.
7. *Bilgisayarınızda Çalıştıktan Sonra* bölümündeki prosedürlere uyun.

Kamerayı Çıkarma

1. *Bilgisayarınızda Çalışmadan Önce* bölümündeki prosedürlere uyun.
2. *Pili çıkarın.*
3. *Ekran çerçevesini çıkarın.*



NOT: Bilgisayarda mikrofon modülü olan bir kamera veya yalnız-mikrofon modülü bulunmaktadır. Bunların her biri aynı yuvada yer alır.

4. Kamera ve/veya mikrofon modülü kablosunu çıkarın.



5. Modülü sabitleyen vidayı çıkarın.



6. Kabloyu ekranın üst kapağından çıkararak kamerayı ve/veya mikrofonu çıkarın.



Kamerayı Takma

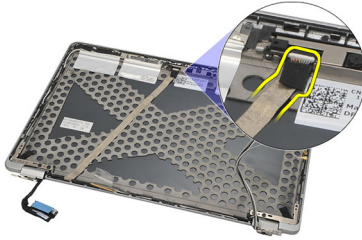
1. Kamerayı ve/veya mikrofon modülünü ekranın üst kapağındaki kablosuna takın.
2. Modülü yuvasına takın ve sabitlemek için vidayı sıkın.
3. *Ekran çerçevesini* takın.
4. *Pili* takın.
5. *Bilgisayarınızda Çalıştıktan Sonra* bölümündeki prosedürlere uyun.

Düşük Voltaj Diferansiyel Sinyal (LVDS) Kamera Kablosu

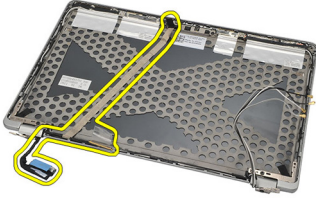
29

Düşük Voltaj Diferansiyel Sinyal (LVDS) Kablosunu Çıkarma

1. *Bilgisayarınızda Çalışmadan Önce* bölümündeki prosedürlere uyun.
2. *Pili* çıkarın.
3. *Alt kapağı* çıkarın.
4. *Avuç içi dayanağını* çıkarın.
5. *Klavyeyi* çıkarın.
6. *Ekran aksamını* çıkarın.
7. *Ekran çerçevesini* çıkarın.
8. *Ekran panelini* çıkarın.
9. LVDS/Kamera/Mikrofon kablo aksamını kamera ve/veya mikrofon modülünden çıkarın.



10. LVDS/Kamera/Mikrofon kablo aksamını üst kapaktan soyarak çıkarın.



Düşük Voltaj Diferansiyel Sinyal (LVDS) Kablosunu Takma

1. LVDS/Kamera/Mikrofon kablo aksamını kamera ve/veya mikrofon modülüne takın.
2. Kabloyu hizalayın ve üst kapağa tutturun.
3. *Ekran panelini* takın.
4. *Ekran çerçevesini* takın.
5. *Ekran aksamını* takın.
6. *Klavyeyi* takın.
7. *Avuç içi dayanağını* takın.
8. *Alt kapağı* takın.
9. *Pili* takın.
10. *Bilgisayarınızda Çalıştıktan Sonra* bölümündeki prosedürlere uyun.

Ekran Montajları

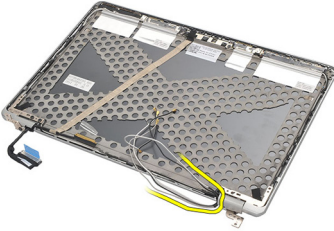
30

Ekran Montajlarını Çıkarma

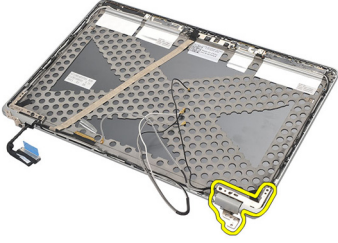
1. *Bilgisayarınızda Çalışmadan Önce* bölümündeki prosedürlere uyun.
2. *Pili* çıkarın.
3. *Alt kapağı* çıkarın.
4. *Avuç içi dayanağını* çıkarın.
5. *Klavyeyi* çıkarın.
6. *Ekran aksamını* çıkarın.
7. *Ekran çerçevesini* çıkarın.
8. *Ekran panelini* çıkarın.
9. Montajı sabitleyen vidaları sökün.



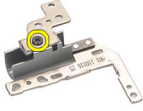
10. Kablosuz bağlantı kablosunu montaj kapağından serbest bırakın.



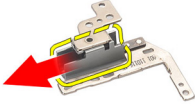
11. Montajı yerinden kurtulana kadar yanlara döndürün.



12. Menteşe kapağını tutan vidayı çıkarın.



13. Menteşe kapağını menteşeden kaydırarak çıkarın. Diğer menteşeyi çıkarmak için tüm adımları tekrarlayın.



Ekran Mentешelerini Takma

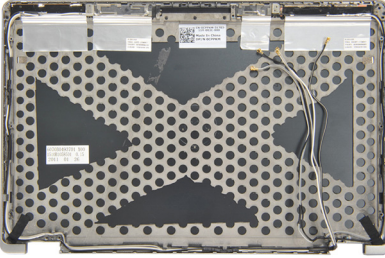
1. Mentеше kapađını mentешeye kaydırın ve sabitlemek için vidayı sıkın.
2. Kablosuz anten kablolarını mentеше kapađına kaydırın.
3. Mentешeyi kaydırarak mentеше üst kapađına döndürün.
4. Vidaları yerine takıp sıkarak mentешeyi yerine sabitleyin.
5. *Ekran panelini* takın.
6. *Ekran çerçevesini* takın.
7. *Ekran aksamını* takın.
8. *Klavyeyi* takın.
9. *Avuç içi dayanađını* takın.
10. *Alt kapađı* takın.
11. *Pili* takın.
12. *Bilgisayarınızda Çalıştıktan Sonra* bölümündeki prosedürlere uyun.

Ekran Üst Kapağı

31

Ekran Üst Kapağını Çıkarma

1. *Bilgisayarınızda Çalışmadan Önce* bölümündeki prosedürlere uyun.
2. *Pili* çıkarın.
3. *Alt kapağı* çıkarın.
4. *Avuç içi dayanağını* çıkarın.
5. *Klavyeyi* çıkarın.
6. *Ekran aksamını* çıkarın.
7. *Ekran çerçevesini* çıkarın.
8. *Ekran panelini* çıkarın.
9. *Kamerayı ve mikrofonu* çıkarın.
10. *Düşük Voltaj Diferansiyel Sinyal (LVDS) kablosunu* çıkarın.
11. *Ekran menteşelerini* çıkarın.
12. Ekran kapağını çıkarın.

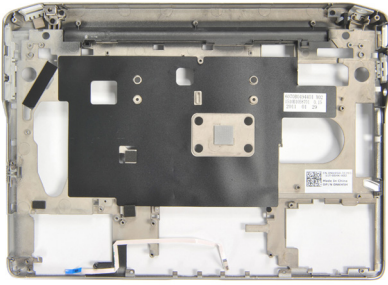


Ekran Üst Kapađını Takma

1. Ekran üst kapađını takın.
2. *Ekran menteşelerini* takın.
3. *Düşük Voltaj Diferansiyel Sinyal (LVDS) kablosunu* takın.
4. *Kamerayı ve mikrofonu* takın.
5. *Ekran panelini* takın.
6. *Ekran çerçevesini* takın.
7. *Ekran aksamını* takın.
8. *Klavyeyi* takın.
9. *Avuç içi dayanađını* takın.
10. *Alt kapađı* takın.
11. *Pili* takın.
12. *Bilgisayarınızda Çalıştıktan Sonra* bölümündeki prosedürlere uyun.

Kasa Fanını Çıkarma

1. *Bilgisayarınızda Çalışmadan Önce* bölümündeki prosedürlere uyun.
2. *Güvenli dijital (SD) kartını* çıkarın.
3. *ExpressCard*'ı çıkarın.
4. *Pili* çıkarın.
5. *Abone Kimlik Modülü (SIM) Kartını* çıkarın.
6. *Alt kapağı* çıkarın.
7. *Belleği* çıkarın.
8. *Sabit sürücüyü* çıkarın.
9. *Kablosuz Yerel Ağ (WLAN) kartını* çıkarın.
10. *Kablosuz Geniş Ağ (WWAN) kartını* çıkarın.
11. *Bluetooth modülünü* çıkarın.
12. *Hoparlörleri* çıkarın.
13. *Avuç içi dayanağını* çıkarın.
14. *Klavyeyi* çıkarın.
15. *Alt kasayı* çıkarın.
16. *Isı emiciyi* çıkarın.
17. *DC-in-Connector*'ı çıkarın.
18. *Kablosuz anahtarı* çıkarın.
19. *Hall sensörünü* çıkarın.
20. *ExpressCard kafesini* çıkarın.
21. *Sistem kartını* çıkarın.
22. *Akıllı kart kafesini* çıkarın.
23. *Ekran aksamını* çıkarın.
24. Orta kasayı çıkarın.



Orta Kasayı Takma

1. Orta kasayı takın.
2. *Ekran aksamını* takın.
3. *Akıllı kart kafesini* takın.
4. *Sistem kartını* takın.
5. *ExpressCard kafesini* takın.
6. *Hall sensörünü* takın.
7. *Kablosuz anahtar* takın.
8. *DC-in-Connector'ı* takın.
9. *Isı emicisini* takın.
10. *Alt kasayı* takın.
11. *Klavyeyi* takın.
12. *Avuç içi dayanağını* takın.
13. *Hoparlörleri* takın.
14. *Bluetooth modülünü* takın.
15. *Kablosuz Geniş Ağ (WWAN) kartını* takın.
16. *Kablosuz Yerel Ağ (WLAN) kartını* takın.
17. *Sabit sürücüyü* takın.
18. *Belleği* takın.
19. *Alt kapağı* takın.
20. *Abone kimlik modülü (SIM) kartını* takın.
21. *Pili* takın.
22. *ExpressCard'ı* takın.
23. *Güvenli Dijital (SD) Kartını* takın.
24. *Bilgisayarınızda Çalıştıktan Sonra* bölümündeki prosedürlere uyun.

Teknik Özellikler



NOT: Teklifler bölgeye göre değişebilir. Aşağıdaki teknik özellikler sadece yasaların bilgisayarınızla birlikte gönderilmesini şart koştuğu teknik özelliklerdir. Bilgisayarınızın yapılandırması hakkında daha fazla bilgi için **Başlat** → **Yardım ve Destek** öğelerini tıklatın ve bilgisayarınız hakkındaki bilgileri gösteren seçimi yapın.

Sistem Bilgileri

Mikrodevre seti	Intel Mobile QM67 Geliştirilmiş Yonga Seti
DRAM veriyolu genişliği	64 bit
Flash EPROM	SPI 64M bit + 16M bit
PCIe Gen1 veriyolu	100 MHz

İşlemci

Türler	<ul style="list-style-type: none">• Intel Core i3 serisi• Intel Core i5 serisi• Intel Core i7 serisi
L3 önbellek	4 MB'a kadar
Harici veriyolu frekansı	1333 MHz

Bellek

Bellek konnektörü	iki SODIMM yuvası
Bellek kapasitesi	1 GB, 2 GB, 4 GB veya 8 GB
Bellek türü	DDR3 SDRAM (1333 MHz)
Minimum bellek	2 GB
Maksimum bellek	8 GB

Ses

Tür	dört kanallı yüksek tanımlı ses
Denetleyici	IDT 92HD90
Stereo dönüşüm	24 bit (analog ile dijital ve dijital ile analog arası)
Arayüz:	
Dahili	yüksek tanımlı ses
Harici	mikrofon girişi/stereo kulaklıklar/harici hoparlör konnektörü
Hoparlörler	iki
Dahili hoparlör yükselticisi	kanal başına 2 W (tipik)
Ses seviyesi denetimleri	klavye fonksiyon tuşları, program menüsü

Video

Video türü	sistem kartında tümleşik
Veriyolu	tümleşik video
Video denetleyici	Intel HD Grafik 3000
Video belleği	512 MB

İletişim

Ağ adaptörü	10/100/1000 Mbps Ethernet LAN
Kablosuz	dahili WLAN ve WWAN

Bağlantı Noktaları ve Konnektörler

Ses	bir mikrofon konnektörü/stereo kulaklık/hoparlör konnektörü
Video	<ul style="list-style-type: none">• bir adet 15 pimli VGA konnektörü• bir adet 19 pimli HDMI konnektörü
Ağ adaptörü	bir adet RJ-45 konnektör

Baęlantı Noktaları ve Konnektörler

USB	iki adet 4 pimli USB 2.0 uyumlu konnektör, bir adet eSATA/USB 2.0 uyumlu konnektör
Bellek kartı okuyucu	bir adet 3'i 1arada bellek kartı okuyucu

Temassız Akıllı Kart

Desteklenen Akıllı Kartlar/ Teknolojiler	ISO14443A — 106 kbps, 212 kbps, 424 kbps ve 848 kbps
	ISO14443B — 106 kbps, 212 kbps, 424 kbps ve 848 kbps
	ISO15693 HID
	iClass FIPS201 NXP Desfire

Ekran

Tür	WLED ekranı
Boyut	12,5 inç yüksek tanımlı (HD)
Boyutlar:	
Yükseklik	
braketli çerçeve	300,40 mm (11,83 inç)
çerçeve	290,50 mm (11,44 inç)
Genişlik	
pcb'li çerçeve	179,50 mm (7,06 inç)
çerçeve	168,80 mm (6,65 inç)
Köşegen	317,50 mm (12,50 inç)
Aktif alan (X/Y)	276,61 mm x 155,52 mm
Maksimum çözünürlük	262K renkte 1366 x 768 piksel
Maksimum Parlaklık	200 nit
Çalışma açısı	0° (kapalı) ila 135°
Yenileme hızı	60 Hz

Ekran

Minimum Görüntü açıları:

Yatay	+/- 40°
Dikey	+10°/-30°
Piksel derecesi	0,2265 mm

Klavye

Tuş sayısı:	ABD: 86 tuş İngiltere: 87 tuş Brezilya: 87 tuş Japonya: 90 tuş
Düzen	QWERTY/AZERTY/Kanji

Dokunmatik yüzey

Aktif Alan:

X eksenini	80,00 mm
Y eksenini	40,30 mm

Pil

Tür	<ul style="list-style-type: none">• 3 hücreli (30 WHr) "akıllı" lityum iyon• 6 hücreli (60 WHr) "akıllı" lityum iyon
-----	---

Boyutlar:

3 hücreli

Derinlik	29,97 cm (1,18 inç)
Yükseklik	19,80 mm (0,78 inç)
Genişlik	208,00 cm (8,19 inç)

6 hücreli

Derinlik	54,10 cm (2,13 inç)
Yükseklik	20,85 mm (0,82 inç)

Pil

Genişlik	214,00 cm (8,43 inç)
Ağırlık	
3 hücreli	177,00 g (0,39 lb)
6 hücreli	349,00 g (0,77 lb)
Bilgisayar kapalıyken 4 hücreli ve 6 hücreli pil için şarj süresi (90 W adaptör ile)	%80 kapasite için yaklaşık 1 saat; %100 kapaste için yaklaşık 2 saattir.
Voltaj	11,10 VDC
Sıcaklık aralığı:	
Çalışma	0 °C - 35 °C (32 °F - 95 °F)
Çalışma Dışı	-40 °C - 65 °C (-40 °F - 149 °F)
Düğme pil	3 V CR2032 lityum düğme pil

AC Adaptörü

Tür	65 W ve 90 W
Giriş voltajı	100 VAC – 240 VAC
Giriş akımı (maksimum)	1,50 A
Giriş frekansı	50 Hz – 60 Hz
Çıkış gücü	65 W / 90 W
Çıkış akımı	
65 W	3,34 A (sürekli)
90 W	4,62 A (sürekli)
Dereceli çıkış voltajı	19,5 +/-1,0 VDC
Sıcaklık aralığı:	
Çalışma	0 °C - 40 °C (32 °F - 104 °F)
Çalışma Dışı	-40 °C - 70 °C (-40 °F - 158 °F)

Fiziksel

Yükseklik	24,65 mm (0,97 inç)
Genişlik	309,00 mm (12,16 inç)
Derinlik	226,00 mm (8,89 inç)
Ağırlık (minimum)	1,43 kg (3,15 lb)

Çevre

Sıcaklık:

Çalışma	0 °C - 35 °C (32 °F - 95 °F)
Depolama	-40 °C - 65 °C (-40 °F - 149 °F)

Bağıl nem (en yüksek):

Çalışma	%10 - %90 (yoğuşmasız)
Depolama	%5 - %95 (yoğuşmasız)

Yükseklik (en çok):

Çalışma	-15,20 m - 3048 m (-50 ft - 10.000 ft)
Çalışma Dışı	-15,20 m - 10.668 m (-50 - 35.000 ft)

Havadan geçen madde düzeyi ISA-71.04-1985 ile tanımlanan biçimde G1

Sistem Kurulumuna Genel Bakış

Sistem Kurulumu aşağıdakileri gerçekleştirmenizi sağlar:

- bilgisayarınıza herhangi bir donanım ekledikten veya bir donanımı değiştirdikten ya da çıkardıktan sonra sistem yapılandırma bilgilerini değiştirmek için
- kullanıcı parolası gibi kullanıcı tarafından belirlenebilen bir seçeneği ayarlamak veya değiştirmek için
- geçerli bellek miktarını okumak veya takılı sabit sürücü türünü ayarlamak için

Sistem Kurulumu'nu kullanmadan önce ileride kullanmak üzere Sistem Kurulumu ekran bilgilerini bir yere not etmeniz önerilir.



DİKKAT: Uzman bir bilgisayar kullanıcısı değilseniz, bu programın ayarlarını değiştirmeyin. Bazı değişiklikler bilgisayarınızın yanlış çalışmasına neden olabilir.

Sistem Kurulumuna Girme

1. Bilgisayarınızı açın (veya yeniden başlatın).
2. Mavi DELL logosu görüntülendiğinde, F2 isteminin görünüp görünmediğine dikkat etmeniz gerekir.
3. F2 istemi görüntüledikten hemen sonra <F2> düğmesine basın.



NOT: F2 istemi klavyenin başlatılmış olduğunu belirtir. Bu istem çok hızlı bir şekilde görünebilir, bu nedenle görünmesini dikkatle bekleyin ve sonra <F2> tuşuna basın. İstenmeden önce <F2> tuşuna basarsanız, bu tuş vuruşu kaybedilir.

4. Çok uzun süre bekler ve işletim sistemi logosunu görürseniz, Microsoft Windows masaüstü görünene kadar beklemeye devam edin ve sonra bilgisayarınızı kapatıp yeniden deneyin.

Sistem Kurulumu Menü Seçenekleri

Aşağıdaki bölümlerde Sistem Kurulumu programı için menü seçenekleri tanımlanır.

Genel

Aşağıdaki tablo **Genel** menü seçeneklerini tanımlamaktadır.

Seçenek	Açıklama
Sistem Bilgileri	<p>Bu kısımda bilgisayarınızın birincil donanım özellikleri listelenmiştir.</p> <ul style="list-style-type: none">• Sistem Bilgileri• Bellek Bilgileri• İşlemci Bilgisi• Aygıt Bilgileri
Pil Bilgileri	<p>Pilin durumunu ve bilgisayara bağlı AC adaptörünün türünü gösterir.</p>
Boot Sequence (Önyükleme Sırası)	<p>Bilgisayarın bir işletim sistemi bulmaya çalışma sırasını belirler.</p> <ul style="list-style-type: none">• Disket Sürücü• Dahili HDD• USB Depolama Aygıtı• CD/DVD/CD-RW Sürücü• Yerleşik NIC• Veriyolu NIC <p>Ayrıca Önyükleme Listesi seçeneğini belirleyebilirsiniz. Seçenekler şunlardır:</p> <ul style="list-style-type: none">• Legacy• UEFI

Seenek**Aıklama****Date/Time (Tarih/Saat)**

Tarih ve saati deęiřtirmenize olanak tanır.

Sistem Yapılandırması

Ařaęıdaki tablo **Sistem Yapılandırması** menü seeneklerini tanımlamaktadır.

Seenek**Aıklama**

NOT: Sistem Yapılandırması, tümleřik sistem aygıtlarıyla baęlantılı seenekleri ve ayarları içerir. Bilgisayarınıza ve takılı aygıtlara baęlı olarak, bu bölümde listelenen öğeler görüntülenebilir de görüntülenmeyebilir de.

Integrated NIC (Tümleřik NIC)

Tümleřik aę denetleyicisini yapılandırmanızı saęlar. Seenekler řunlardır:

- Devre Dıřı
- Etkin
- w/PXE Etkin

Varsayılan ayar: **Enabled (Etkin) w/ PXE**

Sistem Yönetimi

Sistem yönetimi mekanizmasını denetlemenizi saęlar. Seenekler řunlardır:

- Devre Dıřı
- DASH/ASF 2,0

Varsayılan Ayar: **DASH/ASF 2,0**

Parallel Port (Paralel Baęlantı Noktası)

Yerleřtirme aygıtındaki paralel baęlantı noktasını yapılandırmanızı saęlar. Seenekler řunlardır:

- Devre Dıřı
- AT
- PS2
- ECP

Varsayılan ayar: **AT**

Seenek

Aıklama

Seri Baęlantı Noktası

Tümleşik seri baęlantı noktasını yapılandırmanızı saęlar. Seenekler Őunlardır:

- Devre DıŐı
- COM1
- COM2
- COM3
- COM4

Varsayılan ayar: **COM1**

SATA Kullanımı

Dahili SATA sabit sürücü denetleyicisini yapılandırmanızı saęlar. Seenekler Őunlardır:

- Devre DıŐı
- ATA
- AHCI
- RAID On

Varsayılan ayar: **RAID On**



NOT: SATA, RAID modunu desteklemek üzere yapılandırılır.

USB Controller (USB Denetleyicisi)

USB denetleyicisini denetlemenizi saęlar. Seenekler Őunlardır:

- Enable Boot Support (Önyükleme Desteęini EtkinleŐtir)
- Enable External USB Port (Harici USB Baęlantı Noktasını EtkinleŐtir)

Varsayılan Ayar: **Enable USB Controller and Enable External USB Port** (USB Denetleyicisini EtkinleŐtir ve Harici USB Baęlantı Noktasını EtkinleŐtir)

Smart Reporting (Akıllı Raporlama)

Bu alan, tümleşik sürücülerde sabit sürücü hatalarının baŐlangıta bildirilip bildirilmeyeceęini denetler.

Seenek

Aıklama

Miscellaneous Devices (eřitli Aygıtlar)

Ařağıdaki aygıtları etkinleřtirmenizi veya devre dıřı bırakmanızı saęlar:

- Internal Modem (Dahili Modem)
- mikrofon
- eSATA Ports (eSATA Portları)
- Hard Drive Free Fall Protection (Sabit Sürücü Düşme Koruması)
- Module Bay (Modül Yuvası)
- ExpressCard
- Kamera

řunları da etkinleřtirebilir veya devre dıřı bırakabilirsiniz:

- Ortam Kartı ve 1394
- Yalnız Ortam Kartını etkinleřtirebilirsiniz
- Ortam Kartı ve 1394'ü devre dıřı bırakabilirsiniz

Varsayılan Ayar: Media Card and 1394 (Ortam Kartı ve 1394)

Klavye aydınlatması

Klavye aydınlatma özelliğini yapılandırmanızı saęlar. Seenekler řunlardır:

- Devre Dıřı
- Seviye %25'tir
- Seviye %50'dir
- Seviye %75'tir
- Seviye %100'dür

Varsayılan Ayar: **Level is 25% (Seviye %75'tir)**

Sürücüler

Takılı SATA sürücülerini yapılandırmanızı saęlar. Seenekler řunlardır:

- SATA-0
- SATA-4
- SATA-5

Seenek

Aıklama

Varsayılan Ayar: Tm srcler etkin.

Video

Ařađıdaki tablo **Video** men seeneklerini tanımlamaktadır.

Seenek

Aıklama

LCD Brightness (LCD Parlaklıđı)

G kaynađına bađlı olarak ekran parlaklık ayarlarını yapmanızı sađlar (Pil zerinde ve AC zerinde).

Security (Gvenlik)

Ařađıdaki tablo, **Security** (Gvenlik) mensnn men seeneklerini tanımlar.

Seenek

Aıklama

Admin Password (Ynetici Parolası)

Ynetici (admin) parolasını ayarlamanızı, deđiřtirmenizi veya silmenizi sađlar.



NOT: Sistem veya sabit src parolasını ayarlamadan nce ynetici parolasını ayarlamanız gerekir.



NOT: Ynetici parolasının otomatik olarak silinmesi sistem parolasını ve sabit src parolasını otomatik olarak siler.



NOT: Bařarılı parola deđiřiklikleri hemen etkin olur.

Varsayılan Ayar: **Not set (Belirlenmedi)**

System Password (Sistem Parolası)

Sistem parolasını ayarlamanızı, deđiřtirmenizi veya silmenizi sađlar.



NOT: Bařarılı parola deđiřiklikleri hemen etkin olur.

Varsayılan Ayar: **Not set (Belirlenmedi)**

Seenek

Aıklama

Dahili HDD-0 Parolası

Sistemin dahili sabit sűrűcűsűnű belirlemenizi veya deęiřtirmenizi saęlar.



NOT: Bařanlı parola deęiřiklikleri hemen etkin olur.

Varsayılan Ayar: **Not set (Belirlenmedi)**

Parolayı Devre Dıřı Bırakma

Ayarlı olduklarında, Sistem ve Dahili HDD parolasını atlama iznini etkinleřtirmenizi veya devre dıřı bırakmanızı saęlar. Seenekler řunlardır:

- Devre Dıřı
- Yeniden bařlatmayı atlama

Varsayılan ayar: **Disabled (Devre Dıřı)**

Parolayı Deęiřtirme

Yűnetici parolası ayarlandığında, Sistem ve Sabit Sűrűcű parolalarına izni etkinleřtirmenizi ve devre dıřı bırakmanızı saęlar.

Varsayılan Ayar: **Allow Non-Admin Password Changes** (Yűnetici Harici Parola Deęiřikliklerine İzin Ver)

Gűlű Parola

Her zaman gűlű parolalar oluřturma seeneęini yűrűtmenizi saęlar.

Varsayılan ayar: **Disabled (Devre Dıřı)**

TPM Gűvenlięi

POST sırasında Gűvenli Platform Modűlűnű (TPM) etkinleřtirmenizi saęlar.

Varsayılan ayar: **Disabled (Devre Dıřı)**

Computrace

İsteęe baęlı Computrace yazılımını etkinleřtirmenizi veya devre dıřı bırakmanızı saęlar. Seenekler řunlardır:

- Deactivate (Devre Dıřı Bırak)
- Disable (Devre dıřı)

Seenek

Aıklama

- Activate (Etkinleřtir)



NOT: Activate (Etkinleřtir) ve Disable (Devre Dıřı) seenekleri zellięi kalıcı olarak etkinleřtirecek ya da devre dıřı bırakacaktır ve bařka bir deęiřikliğe izin verilmeyecektir.

Varsayılan Ayar: **Deactivate (Devre Dıřı)**

CPU XD Desteęi

İřlemcinin Devre Dıřı Yürüt modunu etkinleřtirmenizi saęlar.

Varsayılan ayar: **Enabled (Etkin)**

Yöneticiye Ait Olmayan Kurulum Deęiřiklikleri

Bir Yönetici Parolası belirlendięinde kurulum seeneklerinde deęiřikliklere izin verilip verilmedięini belirlemenizi saęlar. Devre dıřı bırakıldıęında kurulum seenekleri yönetici parolasıyla kilitletir.

Varsayılan ayar: **Disabled (Devre Dıřı)**

Parola Yapılandırması

Yönetici ve Sistem parolalarının minimum ve maksimum uzunluęunu belirlemenizi saęlar.

Yönetici Kurulumu Kilidi

Bir Yönetici parolası belirlendięinde kullanıcıların Kur'a girmesini önlemenizi saęlar.

Varsayılan ayar: **Disabled (Devre Dıřı)**

Performans

Ařaęıdaki tablo **Performans** menü seeneklerini tanımlamaktadır.

Seenek

Aıklama

Multi Core (oklu ekirdek) Desteęi

İřlemci için ok ekirdek desteęini etkinleřtirmenizi veya devre dıřı bırakmanızı saęlar. Seenekler řunlardır:

- All (Tümü)

Seenek	Aıklama
	<ul style="list-style-type: none"> • 1 • 2 <p>Varsayılan ayar: All (Tümü).</p>
Intel SpeedStep	<p>Intel SpeedStep özelliğini etkinleştirmenizi veya devre dışı bırakmanızı sağlar.</p> <p>Varsayılan ayar: Enabled (Etkin)</p>
C Durumlar Denetimi	<p>İlave işlemci uyku durumlarını etkinleştirmenizi veya devre dışı bırakmanızı sağlar.</p> <p>Varsayılan Ayar: Seçenekler C durumları, C3, C6, Geliştirilmiş C durumları ve C7 seçenekleri etkinleştirilmiştir.</p>
Limit CPUID	<p>İşlemcinin Standart CPUID İşlevinin destekleyeceği maksimum değeri sınırlandırmanızı sağlar.</p> <p>Varsayılan Ayar: Enable CPUID Limit (CPUID Sınırlandırmayı Etkinleştir)</p>
Intel TurboBoost	<p>İşlemcinin Intel TurboBoost modunu etkinleştirmenizi veya devre dışı bırakmanızı sağlar.</p> <p>Varsayılan ayar: Enabled (Etkin)</p>
HyperThread Kontrolü	<p>İşlemcinin HyperThreading özelliğini etkinleştirmenizi veya devre dışı bırakmanızı sağlar.</p> <p>Varsayılan ayar: Enabled (Etkin)</p>

Power Management (Güç Yönetimi)

Aşağıdaki tablo **Güç Yönetimi** menü seçeneklerini tanımlamaktadır.

Seenek	Aıklama
AC Davranışı	<p>AC adaptörü bağlıyken, bilgisayarın otomatik olarak açılmasını etkinleştirmenizi veya devre dışı bırakmanızı sağlar.</p> <p>Varsayılan ayar: Disabled (Devre Dışı)</p>

Seenek

Aıklama

Auto On Time (Otomatik Aılma Saati)

Bilgisayarın otomatik olarak aılma saatini ayarlamanızı saęlar. Seenekler řunlardır:

- Devre Dıřı
- Every Day (Her Gn)
- Weekdays (Hafta İi)

Varsayılan ayar: **Disabled (Devre Dıřı)**

USB Wake Support (USB Uyandırma Desteęi)

USB aygıtlarının sistemi Bekleme durumundan uyandırmasını etkinleřtirmenizi saęlar.

Varsayılan ayar: **Disabled (Devre Dıřı)**



NOT: Bu zellik yalnızca AA g adaptr baęlıyken alıřır. AA g adaptr Bekleme sırasında ıkarılırsa, sistem kurulumu pil gcn korumak iin tm USB baęlantı noktalarındaki gc keser..

Kablosuz Radyo Denetimi

Fiziksel baęlantıya baęlı kalmaksızın otomatik olarak kabloludan kablosuz aęlara geen zellięi etkinleřtirmenizi veya devre dıřı bırakmanızı saęlar.

Varsayılan Ayar: **Control WLAN radio** (WLAN radyosu denetimi) ve **Control WWAN radio** (WWAN radyosu denetimi) seilidir.

LAN/WLAN zerinden Ama

Bu alan, bilgisayarın zel bir LAN sinyali tarafından tetiklendięinde kapalı durumdan veya zel bir kablosuz LAN sinyali tarafından tetiklendięinde Uyku durumundan aık duruma gemesini saęlar. Bekleme durumundan uyanma, bu ayardan etkilenmez ve iřletim sisteminde etkinleřtirilmelidir. Bu zellik yalnızca bilgisayar AC gcne baęlıyken alıřır.

- Disabled (Devre dıřı) - LAN'dan ya da kablosuz LAN'dan uyandırma

Seenek

Aıklama

ExpressCharge

- sinyali aldıđında sistemin aılmasına izin vermez.
- Yalnızca LAN - Sistemin belirli LAN sinyalleri tarafından aılmasına izin verir.
 - Yalnızca WLAN - Sistemin belirli WLAN sinyalleri tarafından aılmasına izin verir.
 - LAN veya WLAN — Sistemin özel LAN veya kablosuz LAN sinyalleri tarafından aılmasına izin verir.

Varsayılan ayar: **Disabled (Devre Dışı)**

ExpressCharge özelliđini etkinleřtirmenizi veya devre dıřı bırakmanızı sađlar. Seenekler řunlardır:

- Standart
- ExpressCharge

Varsayılan ayar: **ExpressCharge**

Charger Behaviour (řarj Cihazı Davranıřı)

Etkinleřtirmenizi veya devre dıřı bırakmanızı sađlar.

Varsayılan Ayar: **Enabled (Etkin)**

POST Davranıřı

Ařađıdaki tablo **POST Behaviour** (POST Davranıřı) menü seeneklerini tanımlamaktadır.

Seenek

Aıklama

Adapter Warnings (Adaptör Uyarıları)

Bazı güç adaptörlerini kullandıđınızda, sistem kurulum (BIOS) uyarı iletilerini etkinleřtirmenizi veya devre dıřı bırakmanızı sađlar.

Varsayılan Ayar: **Enable Adapter Warnings (Adaptör Uyarılarını Etkinleřtir)**

Tuř Takımı (Yerleřik)

Dahili klavyede yerleřik tuř takımını etkinleřtirmek için bir ya da iki yöntemden birini semenizi sađlar.

Seenek	Aıklama
	<ul style="list-style-type: none"> • Fn Key Only (Yalnız Fn Tuşu) • By Num Lk (Num Lk İle) <p>Varsayılan ayar: Fn Key Only (Yalnızca Fn Tuşu).</p>
Mouse/Touchpad (Fare/Dokunmatik Yüzey)	<p>Sistemin fare ve dokunmatik yüzey girdilerini nasıl ele alacağını belirlemenizi sağlar. Seçenekler şunlardır:</p> <ul style="list-style-type: none"> • Serial Mouse (Seri Fare) • PS2 Mouse (PS2 Fare) • Touchpad/PS-2 Mouse (Dokunmatik Yüzey/PS-2 Fare) <p>Varsayılan ayar: Touchpad/PS-2 Mouse (Dokunmatik Yüzey/PS-2 Fare)</p>
Numlock Etkin	<p>Bilgisayar önyükleme yaptığında, Numlock seçeneğini etkinleştirmenizi sağlar.</p> <p>Varsayılan Ayar: Enable Numlock (Numlock'u Etkinleştir)</p>
Fn Key Emulation (Fn Tuşu Emülasyonu)	<p><Fn> özelliğini simüle etmek için <Scroll Lock> tuşunun kullanıldığı seçeneği belirlemenizi sağlar.</p> <p>Varsayılan Ayar: Enable Fn Key Emulation (Fn Tuşu Emülasyonunu Etkinleştir)</p>
Keyboard Errors (Klavye Hataları)	<p>Bu alan, önyükleme sırasında klavye ile ilişkili hataların bildirilip bildirilmeyeceğini belirtir.</p>
POST Kısayol Tuşları	<p>Sistem Kurulum menüsüne erişmek için tuş vuruşu sırasını gösteren oturma açma ekranı mesaj gösterimini etkinleştirmenizi sağlar.</p> <p>Varsayılan Ayar: Enable F12 Boot Option Menu (F12 Önyükleme Seçeneği Menüsünü Etkinleştir)</p>

Seenek	Aıklama
Hızlı Önyükleme	<p>Önyükleme sürecini hızlandırmak için seçeneđi belirlemenizi sađlar. Seçenekler şunlardır:</p> <ul style="list-style-type: none">• Minimal• Thorough (Tam)• Auto (Otomatik) <p>Varsayılan Ayar: Thorough (Tam)</p>

Sanallaştırma Desteđi

Aşağıdaki tablo **Virtualization Support** (Sanallaştırma Desteđi) menü seçeneklerini tanımlamaktadır.

Seenek	Aıklama
Virtualization (Sanallaştırma)	<p>Intel Virtualization Teknolojisini etkinleştirmenizi veya devre dışı bırakmanızı sađlar.</p> <p>Varsayılan Ayar: Enable Intel Virtualization Technology (Intel Virtualization Teknolojisini Etkinleştir)</p>
Dođrudan G/Ç için VT	<p>Dođrudan G/Ç için Sanallaştırma Teknolojisini etkinleştirmenizi veya devre dışı bırakmanızı sađlar.</p> <p>Varsayılan ayar: Disabled (Devre Dışı)</p>
Trusted Execution (Güvenilir Yürütme)	<p>Bu seçenek Ölçülmüş Sanal Makine Monitörünün (MVMM) Intel Trusted Execution (Güvenilir Yürütme) Teknolojisi tarafından sađlanan ilave donanım özelliklerini kullanarak kullanamayacağını tanımlar. Bu özelliđin kullanılması için TPM Sanallaştırma Teknolojisi ve Dođrudan G/Ç için Sanallaştırma Teknolojisi etkinleştirilmelidir.</p> <p>Varsayılan ayar: Disabled (Devre Dışı)</p>

Kablosuz

Aşağıdaki tablo **Wireless** (Kablosuz) menü seçeneklerini tanımlamaktadır.

Seenek

Aıklama

Wireless Switch (Kablosuz Anahtar)

Kablosuz düğme ile denetlenebilecek kablosuz cihazları seçmenizi sağlar. Seçenekler şunlardır:

- WWAN
- WLAB
- Bluetooth

Varsayılan Ayar: Tüm ayarlar seçilidir.

Wireless Device Enable (Kablosuz Aygıt Etkin)

Kablosuz aygıtları etkinleştirmenizi veya devre dışı bırakmanızı sağlar:

Varsayılan Ayar: Tüm ayarlar seçilidir.

Maintenance (Bakım)

Aşağıdaki tablo **Maintenance** (Bakım) menü seçeneklerini tanımlamaktadır.

Seenek

Aıklama

Service Tag (Servis Etiket)

Bilgisayarınızın Service Tag'ını (Servis Etiket) gösterir.



NOT: Bu sistem için bir Servis Etiket ayarlanmadığında, kullanıcılar BIOS'a girdiğinde bilgisayar otomatik olarak bu ekranı getirecektir

Asset Tag (Demirbaş Etiket)

Demirbaş Etiketini görüntüler.

SERR Messages (SERR İletileri)

Bu alan SERR mesaj mekanizmasını denetler. Bazı grafik kartları SERR mesaj mekanizmasının devre dışı bırakılmasını gerektirir.

Sistem Günlükleri

Aşağıdaki tablo **System Logs** (Sistem Günlükleri) menü seçeneklerini tanımlamaktadır.

Seenek






Aıklama

BIOS Events (BIOS Olayları)

Sistem Kurulumu (BIOS) POST olaylarını görüntülemenizi ve silmenizi sağlar.

Seenek	Aıklama
DellDiag Events (DellDiag Olayları)	DellDiag POST olaylarını görüntülemenizi ve silmenizi sağlar.
Thermal Events (Termal Olaylar)	Termal olayları görüntülemenizi ve silmenizi sağlar.
Power Events (Gü Olayları)	Gü olaylarını görüntülemenizi ve silmenizi sağlar.

Aygıt Durum Işıkları

-  Bilgisayarı açtığınızda yanar ve bilgisayar güç yönetimi moduna geçtiğinde yanıp söner.
-  Bilgisayar veri okur veya yazarken yanar.
-  Pilin şarj durumunu göstermek için sabit biçimde yanar veya yanıp söner.
-  Kablosuz ağ etkinleştirildiğinde yanar.
-  Bluetooth kablosuz teknoloji içeren bir kart etkinleştirildiğinde açılır. Yalnızca Bluetooth kablosuz teknoloji fonksiyonunu kapatmak için sistem tepsisinde sağ tıklatın ve Bluetooth Radyosunu Devre Dışı Bırak'ı seçin



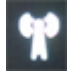
Pil Durum Işıkları

Bilgisayar bir elektrik prizine bağlıysa, pil durum ışığı aşağıdaki gibi yanar:

- **Dönüşümlü olarak yanıp sönen sarı ve beyaz ışık** — Onaylanmamış veya desteklenmeyen, Dell AC adaptörü olmayan bir adaptör dizüstü bilgisayarınıza takılı.
- **Sabit beyaz ışıkla birlikte dönüşümlü olarak yanıp sönen sarı ışık** — AC adaptör varken geçici pil arızası.
- **Sürekli yanıp sönen sarı ışık** — AC adaptörü varken kalıcı pil arızası.
- **Kapalı**—AC adaptör varken pil tam şarj modunda.
- **Yanan beyaz ışık** — AC adaptör varken pil şarj modunda.

LED Hata Kodları

Aşağıdaki tabloda, bilgisayarınız açılışta kendi kendine test gerçekleştiremediğinde görüntülenebilecek olası LED kodları gösterilmektedir.

Tanılama LED'i			Hata Açıklaması
HDD/ Depol ama LED'i 	Pil LED'i 	Kablo suz LED'i 	
Yanıp sönen	Sabit	Sabit	Mikrodenetleyici, sistemin kontrolünü işlemciye verir. Bir işlemci algılanmamışsa bu kod devam eder.
Sabit	Yanıp sönen	Sabit	Bellek bir hata ile karşılaştı.
Yanıp sönen	Yanıp sönen	Yanıp sönen	Bir sistem kartı bileşeni hatalı.
Yanıp sönen	Yanıp sönen	Sabit	Video kartı sistemin POST'u tamamlamasını engelliyor.
Yanıp sönen	Yanıp sönen	Kapalı	Klavye sistemin POST'u tamamlamasını engelliyor.
Yanıp sönen	Kapalı	Yanıp sönen	USB denetleyicisi başlatma sırasında bir hata ile karşılaştı.
Sabit	Yanıp sönen	Yanıp sönen	Bir SODIMM takılı değil.
Yanıp sönen	Sabit	Yanıp sönen	LCD, başlatma sırasında bir hata ile karşılaştı.
Kapalı	Yanıp sönen	Yanıp sönen	Modem, sistemin POST'u tamamlamasını engelliyor.

Dell'e Başvurma



NOT: Etkin bir Internet bağlantınız yoksa, başvuru bilgilerini satış faturanızda, irsaliyede, fişte veya Dell ürün kataloğunda bulabilirsiniz.

Dell birden fazla çevrimiçi ve telefon tabanlı destek ve servis seçeneği sunar. Kullanılabilirlik ülkeye ve ürüne göre değişir ve bazı hizmetler bulunduğunuz bölgede olmayabilir. Satış, teknik destek veya müşteri hizmetleri ile ilgili konularda Dell'e başvurmak için:

1. **support.dell.com** adresini ziyaret edin.
2. Destek kategorinizi seçin.
3. ABD müşterisi değilseniz, sayfanın altından ülkenizin kodunu seçin veya diğer seçenekleri görüntülemek için **Tümü** ögesini seçin.
4. Gereksiniminize uygun hizmet veya destek bağlantısını seçin.